

Skörd av spannmål, trindsäd, oljeväxter, potatis och slåttervall 2015

Slutlig statistik

Production of cereals, dried pulses, oilseed crops, potatoes and temporary grasses in 2015
Final statistics

I korta drag

Största spannmålsskörden på 25 år

Den totala spannmålsskörden uppgick till nästan 6,2 miljoner ton under 2015 och är därmed den största sedan år 1990. Den är 7 % större än förra året och 24 % större än femårsgenomsnittet. Höstvetete svarar för den största ökningen, både genom rekordstor areal och rekordhög hektarskörd på riksnivå. Även vårkorn och havre gav höga hektarskördar på riksnivå, vilket också bidragit till den stora spannmålsskörden.

Största raps- och rybsskörden på 25 år

Totalskörden av raps och rybs har beräknats till 359 300 ton, vilket också är den största sedan 1990. Raps- och rybsskörden är 10 % större än föregående års resultat och 19 % större än femårsgenomsnittet. Ökningen är delvis en följd av att arealen av vårraps minskade medan arealen av den mer högavkastande grödan höstraps ökade. Hektarskörden av höstraps var dessutom rekordhög på riksnivå.

Lägsta skörden av matpotatis sedan 2007

Totalskörden av matpotatis beräknas för riket till 525 200 ton. Det är i nivå med 2006 och 2007 års rekordlåga totalskördar och en minskning med 5 procent jämfört med 2014 års totalskörd. Orsaken är främst att den odlade arealen matpotatis minskat.

Höga vallskördar 2015

Den totala bärgade skörden av slåttervall har beräknats till 5 382 200 ton vilket är i nivå med 2014 års höga skörd. Hektarskörden omräknad i hövikt med 83,5 % torrsubstans beräknades till 6 240 kilo per hektar för riket som helhet.

Stor skillnad i vallskörd mellan olika typer av företag

Hektarskörden av vall på riksnivå redovisas liksom 2014 fördelad på olika företagstyper. Företag med mjölkproduktion hade mer än dubbelt så hög hektarskörd jämfört med småbruk som ofta bara tar en skörd.



Gerda Ländell, SCB, tfn 019-17 68 07, gerda.landell@scb.se
Olle Funcke, SCB, tfn 019-17 60 51, olle.funcke@scb.se

Statistiken har producerats av SCB på uppdrag av Jordbruksverket, som ansvarar för officiell statistik inom området.

ISSN 1654-4137 Serie JO – Jordbruk, skogsbruk och fiske. Utgivet den 20 april 2016.
URN:NBN:SE:SCB-2016-JO16SM1601_pdf
Tidigare publicering: Se avsnittet Fakta om statistiken.
Utgivare av Statistiska meddelanden är Stefan Lundgren, SCB.

Innehåll

Statistiken med kommentarer	5
Fortsatt stora höstsådda arealer bidrog till en hög spannmålsskörd	5
Rekordstor areal, hektarskörd och totalskörd av höstvet	5
Största spannmålsskörden sedan 1990	5
Höga hektarskördar av höstsådd spannmål, särskilt höstvet	6
Regionala variationer	6
Planerad vårsådd blev i vissa fall träda	6
Rekordhög hektarskörd av vårkorn och havre på riksnivå	7
Svåra odlingsbetingelser i Norrland sänkte hektarskördarna	7
Uppåt på riksnivå för de vårsådda spannmålsgrödorna	7
Kärnmajs odlas mest i Skåne	7
Hög hektarskörd och totalskörd av ärter	8
Rekordhög hektarskörd av åkerbönor på riksnivå	8
Rekordstor hektarskörd, areal och totalskörd av höstraps	9
Största totala raps- och rybsskörden sedan 1990	9
Totalskörden av oljelin ökade	9
Skörd av ettåriga grönfoderväxter	10
Lägsta totala skörden av matpotatis sedan 2007	10
Hög hektarskörd av potatis för stärkelse för fjärde året i rad	11
Goda förutsättningar för årets vallskörd	11
Stora skördeskillnader mellan olika typer av företag	12
Odlingsbetingelser	12
Stora obärgade arealer i Norrland	13
Viltskador i lantbruksgrödor	13
Kommentarer till tabellerna	13
Tabeller	15
Teckenförklaring	15
1. Höstvet. Hektarskörd, areal och totalskörd 2015	16
2. Vårvet. Hektarskörd, areal och totalskörd 2015	17
3. Råg. Hektarskörd, areal och totalskörd 2015	18
4. Höstkorn. Hektarskörd, areal och totalskörd 2015	19
5. Vårkorn. Hektarskörd, areal och totalskörd 2015	20
6. Havre. Hektarskörd, areal och totalskörd 2015	21
7. Höstrågvete. Hektarskörd, areal och totalskörd 2015	22
8. Vårrågvete. Hektarskörd, areal och totalskörd 2015	23
9. Blandsäd. Hektarskörd, areal och totalskörd 2015	24
10. Majs. Hektarskörd, areal och totalskörd 2015	25
11. Ärt. Hektarskörd, areal och totalskörd 2015	26
12. Åkerbönor. Hektarskörd, areal och totalskörd 2015	27
13. Höstraps. Hektarskörd, areal och totalskörd 2015	28
14. Vårraps. Hektarskörd, areal och totalskörd 2015	29
15. Höstrybs. Hektarskörd, areal och totalskörd 2015	30

16. Vårrybs. Hektarskörd, areal och totalskörd 2015	31
17. Oljelin. Hektarskörd, areal och totalskörd 2015	32
18. Stråsädesgrödor (exklusive majs) till grönfoder. Hektarskörd, areal och totalskörd 2015	33
19. Majs till grönfoder. Hektarskörd, areal och totalskörd 2015	34
20. Andra grödor än stråsädesgrödor till grönfoder. Hektarskörd, areal och totalskörd 2015	35
21. Matpotatis. Hektarskörd, areal och totalskörd 2015	36
22. Potatis för stärkelse. Hektarskörd, areal och totalskörd 2015	37
23. Slåttervall. Första skörd. Hektarskörd, areal och totalskörd 2015	38
24. Slåttervall. Återväxt. Hektarskörd och totalskörd 2015	39
25. Slåttervall. Total vallskörd. Hektarskörd och totalskörd 2015	40
26. Slåttervall och betesvall. Arealfördelning 2015, hektar	41
27. Slåttervall och betesvall. Arealfördelning 2015, procent	42
28. Spannmål. Obärgad areal. Procent och hektar av grödarealen 2015	43
29. Ärtor och åkerbönor. Obärgad areal. Procent och hektar av grödarealen 2015	49
30. Oljevaxter. Obärgad areal. Procent och hektar av grödarealen 2015	50
31. Potatis. Obärgad areal. Procent och hektar av grödarealen 2015	53
32. Spannmål. Areal skördad som grönfoder	54
33. Ärtor och åkerbönor. Areal skördad som grönfoder	60
34. Raps/rybs och oljelin. Areal skördad som grönfoder	61
35. Spannmål, ärtor och trindsäd. Undersökningens omfattning. Antal uttagna och undersökta företag samt bortfall 2015	62
36. Potatis. Undersökningens omfattning. Antal uttagna och undersökta samt bortfall 2015	63
37. Slåttervall och betesvall. Undersökningens omfattning. Antal uttagna och undersökta företag samt bortfall 2015	64
Kartor	65
1. Produktionsområden (PO8)	65
Fakta om statistiken	66
Detta omfattar statistiken	66
Definitioner och förklaringar	66
Så görs statistiken	67
Statistikens tillförlitlighet	68
Bra att veta	69
Jämförbarhet	69
Annan statistik	69
Elektronisk publicering	70
Beskrivning av statistiken	70
In English	71
Summary	71

List of tables

72

List of terms

73

Statistiken med kommentarer

I detta Statistiska meddelande redovisas slutliga resultat för 2015 avseende skörd av spannmål, trindsäd, oljevaxter, potatis och slåttervall. Skördestatistiken baseras normalt på underlag från alla odlingsformer som förekommer i landet. I slutet av juni 2016 redovisas också skörderesultat för ekologisk respektive konventionell odling.

Fortsatt stora höstsådda arealer bidrog till en hög spannmålsskörd

Den totala spannmålsarealen var på samma nivå som föregående år. Fördelningen mellan höstsådda och vårsådda grödor har dock ändrats. Gynnsamt väder under hösten 2014 medförde stora höstsådda arealer, medan arealerna med de vårsådda spannmålsgrödorna minskade. De höstsådda spannmålsgrödorna ökade med drygt 14 000 hektar och de vårsådda minskade med mer än 22 000 hektar jämfört med föregående år. Trenden var densamma under år 2014. De höstsådda grödorna ger högre hektarskördar än de som sås på våren. Det innebär att 2014 och 2015 års omfördelning från vårsådda till höstsådda spannmålsgrödor leder till en ökning av den totala spannmålsskörden.

Rekordstor areal, hektarskörd och totalskörd av höstvetete

Arealen av höstvetete, den spannmålsgröda som brukar ge den högsta hektarskörden, ökade med 4 % jämfört med 2014 års stora areal. Jämfört med femårsgenomsnittet är ökningen 27 %. Höstvetetearealen uppgick till 394 450 hektar, och är därmed den största någonsin. Även hektarskörden och totalskörden av höstvetete blev rekordhöga på riksnivå. Totalskörden har beräknats till 2 984 800 ton, vilket är en ökning med drygt 50 % jämfört med genomsnittet för de fem föregående åren.

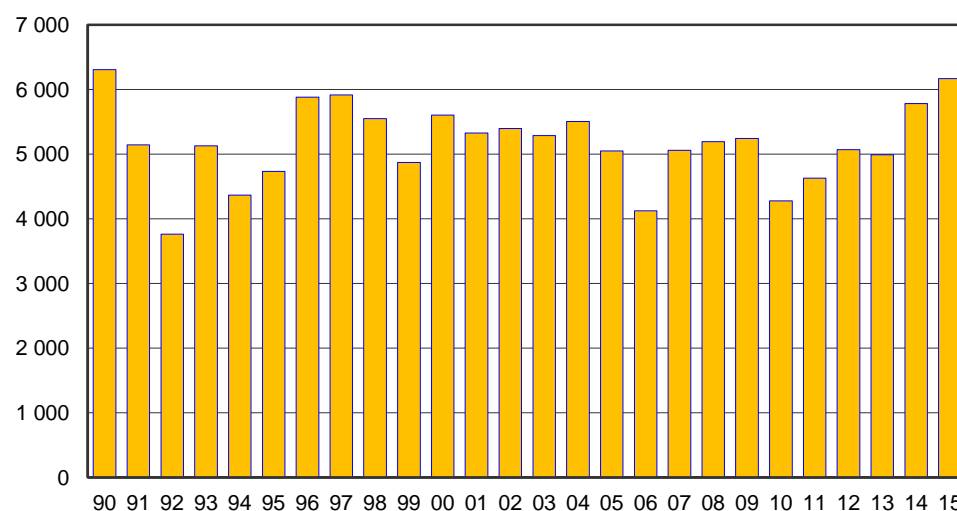
Mer än 48 % av 2015 års totala spannmålsskörd utgörs av höstvetete. I den redovisade skörden ingår en stor andel av högavkastande fodervete men även mer lågavkastande vetearter såsom dinkel, lantvetesorter etc.

Största spannmålsskörden sedan 1990

Totalskörden av spannmål (inklusive majs) har beräknats till 6 168 800 ton. Den är därmed 7 % större än föregående års stora totalskörd, 24 % större än femårsgenomsnittet och den största spannmålsskörden på 25 år. I figur A visas hur den totala spannmålsskörden har varierat sedan 1990. De låga totalskördarna under åren 1992 och 2006 var främst en följd av extremt torrt sommarväder. Under 2006 var en annan bidragande orsak minskad spannmålsodling.

Figur A. Spannmål. Totalskördar 1990–2015

Tusentals ton



Anm. vattenhalt 14,0 %.

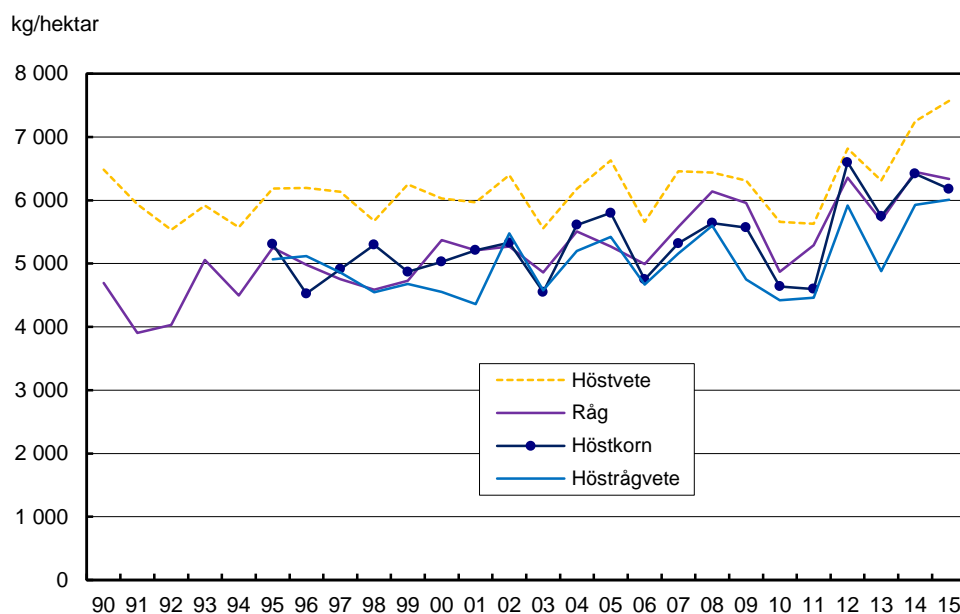
Höga hektarskördar av höstsådd spannmål, särskilt höstvetete

God övervintring av de höstsådda grödorna har bidragit till höga skördenivåer på många håll i landet. På riksnivå beräknas hektarskörderna av höstvetete till 7 570 kilo per hektar, vilket är den högsta som redovisats för landet som helhet. Jämfört med femårsgenomsnittet är det en ökning med 20 %.

Uppsala, Östergötlands, Gotlands, Västra Götalands och Västmanlands län är exempel på län med rekordhöga avkastningsnivåer av höstvetete. Jämfört med genomsnittsskördarna för de fem föregående åren ökade hektarskördarna av höstvetete mest i Uppsala, Västmanlands, Gotlands, Södermanlands och Stockholms län under 2015.

Förhållandena är likartade för råg, höstkorn och höstrågvetete med hektarskördar som på riksnivå ligger 11 %, 10 % respektive 17 % högre än motsvarande femårsgenomsnitt. Hektarskördarna för råg och höstrågvetete tangerar även rekordnivåer från tidigare år. I figur B redovisas en tidsserie med hektarskördar för de höstsådda spannmålsgrödorna på riksnivå.

Figur B. Hektarskördar av höstsådda spannmålsgrödor 1990–2015



Anm. vattenhalt 14,0 %.

Regionala variationer

Från en del håll, särskilt från de sydöstra delarna av landet, har det rapporterats om problem med rödsot i höstkorn som en förklaring till låga skördenivåer. Det har också varit kommentarer om gulrost i en del av grödorna, och ofta i den nya grödan vårrågvetete.

Samtidigt som det förekommit både torra och för mycket regn som skadat grödorna har andra lantbrukare angett att 2015 varit något av ett rekordår med höga skördenivåer.

Planerad vårsådd blev i vissa fall tröda

En del lantbrukare har påpekat att delar av den planerade vårsådden inte kunde genomföras på grund av för mycket regn. Detta förhållande bekräftas av att arealen med vårsäd var nästan 6 600 hektar mindre i den slutliga jämfört med den preliminära statistiken om jordbruksmarkens användning. En del lantbrukare inom skördeundersökningen har också angett att grödorna fick en dålig start på grund av kyla och regn under våren.

Rekordhög hektarskörd av vårkorn och havre på riksnivå

De vårsådda spannmålsgrödorna har överlag gett högre hektarskördar än föregående år. Vårkornets hektarskörd har på riksnivå beräknats till 5 200 kilo per hektar, vilket är den högsta som redovisats någonsin. På länsnivå kan en rekordhög hektarskörd av vårkorn noteras för Skåne län. Avkastningen av havre har beräknats till 4 610 kilo per hektar, vilket också är en rekordnivå för landet som helhet. Vårveteavkastningen är på riksnivå 10 % högre än förra årets hektarskörd och 15 % högre än femårsgenomsnittet. Hektarskördarna av vårkorn och havre är på riksnivå 10 % respektive 11 % högre än förra årets nivåer och 15 % respektive 16 % högre än femårsgenomsnittet. Hektarskörderna av blandsäd är 12 % högre än både fjolårsresultatet och femårsgenomsnittet.

Svåra odlingsbetingelser i Norrland sänkte hektarskördarna

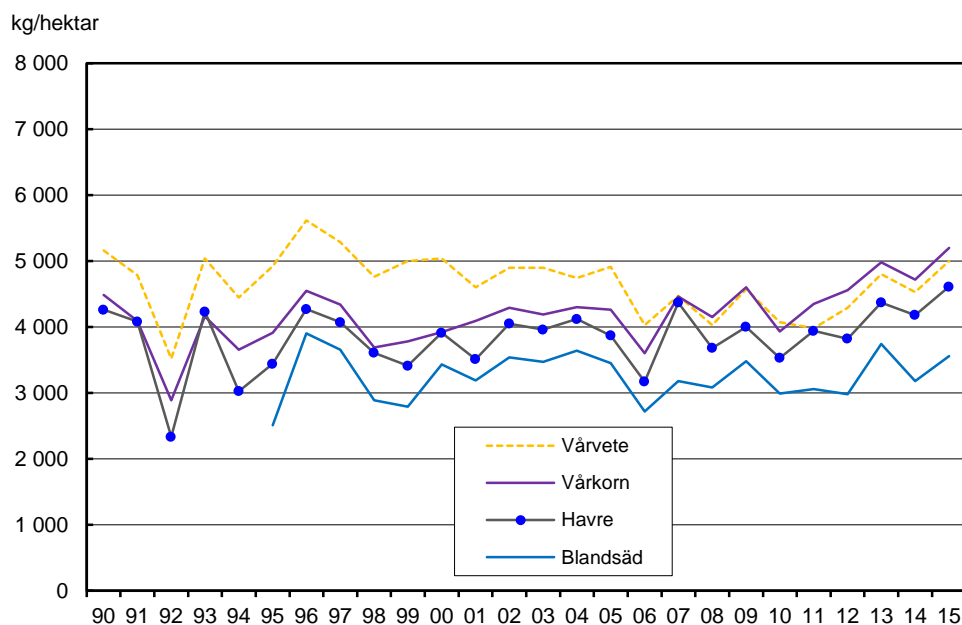
Norrland drabbades av regn i samband med vårbruket vilket ledde till försenad sådd. Den kyliga sommaren fördröjde mognaden och en regnig höst medförde stora obärgade arealer. I Västerbottens och Norrbottens län blev hektarskörderna av vårkorn 20 % respektive 45 % lägre än fjolårsresultaten och 12 % respektive 28 % lägre än femårsgenomsnittet.

Uppåt på riksnivå för de vårsådda spannmålsgrödorna

I figur C redovisas en tidsserie med hektarskördar för de vårsådda spannmålsgrödorna för landet som helhet. Jämfört med föregående år är 2015 års hektarskördar för dessa grödor genomgående något högre. Skillnaderna är delvis en effekt av att dessa vårgrödor gav förhållandevis låga avkastningsnivåer förra året.

Under de två åren 1992 och 2006 var det sommartorka som drog ner skördenivåerna. Vårvete, havre och blandsäd är grödor som sedan början av 2000-talet haft en hög andel ekologisk odling, vilket bör beaktas när trenden för de senare åren analyseras för dessa grödor. Jämförelser av skördenivåer för ekologiskt respektive konventionellt odlade arealer redovisas i Statistiska meddelanden benämnda ”Skörd för ekologisk och konventionell odling”.

Figur C. Hektarskördar av vårsådda spannmålsgrödor 1990–2015



Anm. vattenhalt 14,0 %.

Kärnmajs odlas mest i Skåne

Kärnskörd av majs har nu ingått i skördestatistiken i nio år. Den totala arealen uppgick under 2015 till 16 980 hektar. Merparten av arealen skördades som grön-

foder, men omkring 1 300 hektar tröskades. Kärnmajs odlas framförallt i Skåne, men antalet företag som lämnat uppgifter om tröskad majs räcker inte för redovisning av resultat på länsnivå. Majs är en förhållandevis värmekrävande gröda och många lantbrukare har meddelat att majsen farit illa under den kyliga våren och sommaren. För riket som helhet blev 2015 års avkastning av tröskad majs 22 % lägre än fjolårsresultatet och 14 % lägre än genomsnittet för de fem föregående åren.

Hög hektarskörd och totalskörd av ärter

Skörden per hektar av ärter har för landet som helhet beräknats till 3 710 kilo per hektar, vilket tangerar tidigare rekordnivåer. Årets hektarskörd motsvarar en ökning med 15 % jämfört med föregående år och en ökning med 29 % jämfört med femårsgenomsnittet. De regionala variationerna är stora. Det har från olika håll rapporterats om både rekordskördar och missväxt på grund av för stora regnmängder.

De högsta skördenivåerna per hektar på länsnivå fanns under 2015 i Skåne och Gotlands län. Störst areal ärter fanns i Uppsala län.

Den totala skörden har beräknats till 83 100 ton. Odlingsarealen av ärter ökade med 55 % eller nästan 8 000 hektar jämfört med 2014.

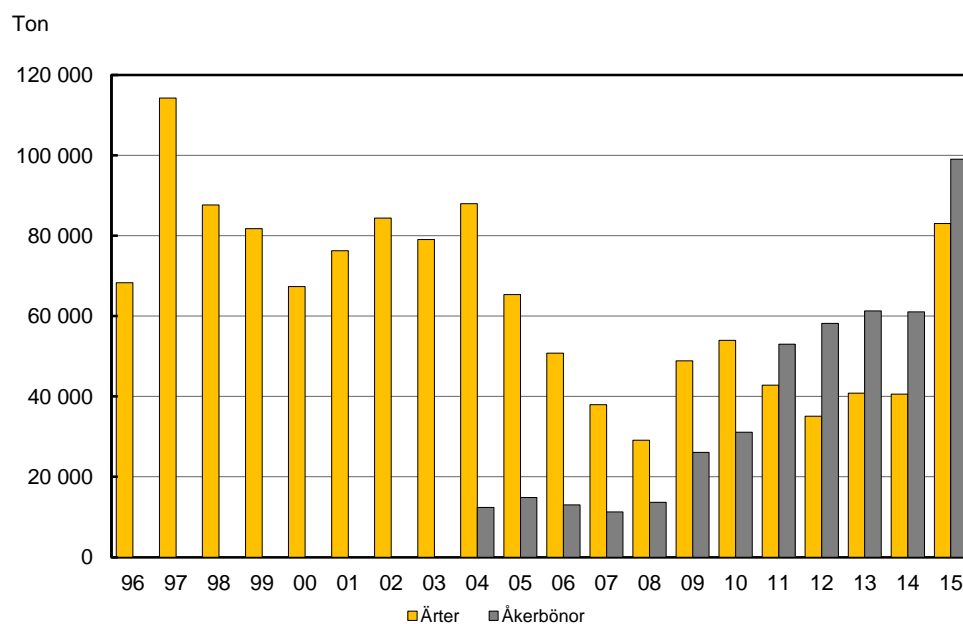
Rekordhög hektarskörd av åkerbönor på riksnivå

Hektarsköörden av åkerbönor har på riksnivå beräknats till 3 960 kilo per hektar, den högsta som redovisats under de 12 år som åkerbönor ingått i skördeundersökningen. Hektarsköörden ökade med 22 % jämfört med föregående år och med 26 % jämfört med femårsgenomsnittet. På länsnivå nådde hektarsköörden av åkerbönor rekordnivå i Skåne län. Åkerbönor brukar mogna sent och en stor andel av arealen skördades under oktober och november.

Totalsköörden har beräknats till 99 100 ton och är därmed för femte året i rad större än totalsköörden av ärter. Arealen av åkerbönor ökade med 33 % eller med drygt 6 000 hektar jämfört med föregående år. Störst areal åkerbönor på länsnivå odlades i Västra Götalands län.

I figur D redovisas hur totalskördarna av ärter och åkerbönor har varierat under senare år. Ärtor har ingått i skördestatistiken sedan år 1996, medan åkerbönor har varit med sedan år 2004.

Figur D. Ärtor och åkerbönor. Totalskördar 1996–2015



Anm. vattenhalt 15,0 %.

Rekordstor hektarskörd, areal och totalskörd av höstraps

Hektarskörden av höstraps har på riksnivå beräknats till 3 940 kilo per hektar, vilket är den högsta någonsin. Denna hektarskörd är 6 % högre än fjolårsresultatet och 17 % högre än femårsgenomsnittet. Bra väder i samband med sådden 2014 och därefter en mild höst och vinter bidrog till god övervintring. Den kyliga försommaren förlängde blomningsperioden och missgynnade rapsbaggarna. Det finns enstaka rapporter om att höstrapsen har drösat en del före tröskningen, men annars verkar skörden oftast ha kunnat genomföras under gynnsamma förhållanden. Södermanlands, Östergötlands och Örebro län är exempel på län med rekordhög avkastningsnivåer av höstraps.

Arealen av höstraps som totalt uppgick till drygt 88 000 hektar var också rekordstor. Totalskörden av höstraps har beräknats till 347 300 ton, även det ett rekord.

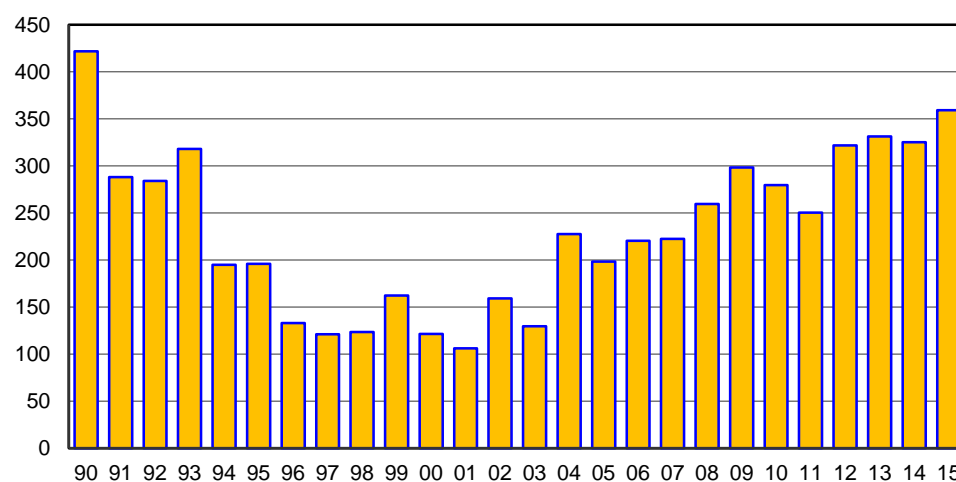
Största totala raps- och rybsskörden sedan 1990

Totalskörden av raps och rybs har beräknats till 359 300 ton. Den är därmed 10 % större än föregående års resultat och 19 % större än femårsgenomsnittet. Odlingsarealen av raps och rybs var i stort sett densamma som förra året. Men vårrapsarealen minskade med uppemot 10 000 hektar. Höstrapsarealen ökade istället med nästan 9 000 hektar. Denna omfördelning till den mer högvastande höst-sådda rapsen, samt höstrapsens höga hektarskörd, bidrog till att totalskörden av raps och rybs blev den högsta på 25 år.

I figur E redovisas hur den totala raps- och rybsskörden har varierat sedan år 1990. Statistiken om totalskördar för åren 1993–1994 är osäker eftersom det är oklart om den är heltäckande. År 2004 var det mycket höga skördar per hektar av raps och rybs.

Figur E. Raps och rybs. Totalskördar 1990–2015

Tusentals ton



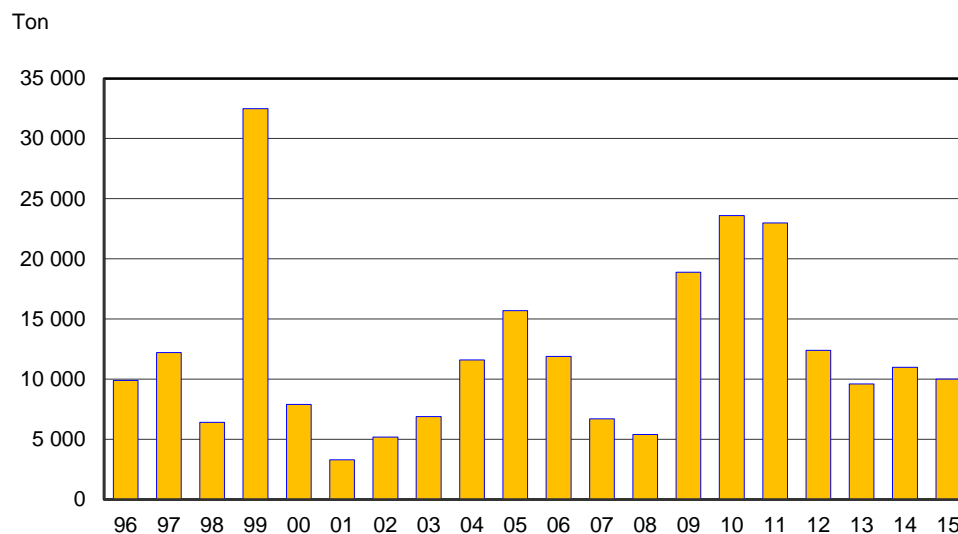
Anm. vattenhalt 9,0 %.

Totalskörden av oljelin ökade

Avkastningen per hektar av oljelin var 17 % högre än förra året och 24 % högre än femårsgenomsnittet. Den totala skörden har beräknats till 13 900 ton, vilket är 26 % mer än förra årets totalskörd. Odlingsarealen har pendlat upp och ner under 2000-talet. Under 2015 var oljelinarealen 7 100 hektar och därmed 8 % större än föregående år.

I figur F redovisas hur den totala skörden av oljelin har varierat under senare år. Oljelin har ingått i skördestatistiken sedan år 1996. Den höga totalskörden under år 1999 berodde på att arealen då nådde en rekordnivå på mer än 34 000 hektar.

Figur F. Oljelin. Totalskördar 1996–2015



Anm. vattenhalt 9,0 %.

Skörd av ettåriga grönfoderväxter

Att ta tillvara stråsäd i form av grönfoder har blivit allt vanligare under senare år. Odlingen av majs har också ökat, en gröda som oftast skördas som grönfoder. Skörd av ettåriga grönfoderväxter ingick för första gången i skördestatistiken under 2011. De grödor och grödgrupper som redovisas är ”Stråsäd (exklusive majs) till grönfoder”, ”Majs till grönfoder” samt ”Andra grödor än stråsädesgrödor till grönfoder”.

Skörderesultaten redovisas med 30,0 % torrsubstanshalt (ts-halt). För att kunna jämföra dessa skörderesultat med skördestatistiken för slättervall, som redovisas vid 83,5 % ts-halt, behöver kvantiteterna för de två grovfodertyperna räknas om till samma ts-halt. Efter omräkning motsvarar den totala skörden av ettåriga grönfoderväxter drygt 8 % av den totala grovfoderskörden, som består av både slättervall och ettåriga grönfoderväxter. För de enskilda länen var andelen total skörd av ettåriga grönfoderväxter av den totala grovfoderskörden störst i Kalmar län – omkring 19 %. Stora andelar fanns också i Skåne län med 17 %, samt i Gotlands och Hallands län med runt 13 %.

För riket som helhet kom de största grönfoderkvantiteterna från majs som skördats som grönfoder, totalt 553 000 ton. På i stort sett samma nivå följer övriga stråsädesgrödor som skördats som grönfoder – mest blandsäd – med totalt 492 200 ton. Uppgifterna om andra grödor än stråsädesgrödor som skördats som grönfoder består i huvudsak av skörd från de arealer som lantbrukarna redovisat som just ”Grönfoder” i sina ansökningar om arealstöd. I de fallen saknas information om vilka grödor det gäller. Totalskörden från dessa arealer uppgick under 2015 till 327 600 ton.

Lägsta totala skörden av matpotatis sedan 2007

Totalskörden av matpotatis beräknas för riket till 525 200 ton. Det är i nivå med 2006 och 2007 års rekordlåga totalskördar och en minskning med 5 procent jämfört med 2014 års totalskörd. Orsaken är främst att den odlade arealen matpotatis minskat.

Till matpotatis räknas förutom färskpotatis och höst- och vinterpotatis för direkt konsumtion även potatis för tillverkning av mos, chips, pommes frites m.m. samt foderpotatis och utsädesodlingar av matpotatissorter. Skörd från husbehovsodlingar, kolonilotter etc. ingår inte i denna statistik. Vid beräkningen av totalskörden används den reducerade hektarskörden, som räknats ned för den del som inte är konsumtionsduglig, det vill säga för bortsortering och småfallande. I den följande texten är det också den reducerade hektarskörden som avses.

Gävleborgs län har en totalskörd i nivå med föregående år. Västra Götalands län har uppemot 10 % lägre totalskörd än föregående år främst orsakat av en minskad odlingsareal. Norrbottens län och Västerbottens län har 37 % respektive 22 % lägre totalskörd jämfört med fjolåret. Det kyliga vädret under sommaren och rikligt med regn ledde till låga skördar och problem att ta upp potatisen, även frostsador förekom i dessa län. Övriga län uppvisade samma mönster med minskade totalskördar jämfört med föregående år, men resultaten faller inom felmarginalen.

Fyra län dominerar matpotatisodlingen: Skåne, Västra Götalands, Hallands och Östergötlands län. Tillsammans står de för 78 % av rikets totala matpotatisskörd.

Hektarskörden skattas för riket till 31 530 kilo per hektar. För Norrbottens län redovisas 27 % lägre hektarskörd jämfört med 2014. I Skåne län, som har en omfattande odling av färskpotatis och därmed en lägre hektarskördenivå, uppgick hektarskörden ändå till 33 130 kilo per hektar.

När hektarskörden beräknas ingår eventuell obärgad areal i skattningen. Stora obärgade arealer sänker därmed den skattade hektarskörden. Ingen redovisning av hektarskörd för skördad areal görs. För riket beräknas endast 190 hektar eller 1,1 % av matpotatisarealen vara obärgad.

Hektarskörden för färskpotatis beräknas även separat. På riksnivå uppgår den till 20 990 kilo per hektar. Av rikets matpotatisareal var 17 % färskpotatisodlingar, en minskning med 3 procentenheter jämfört med 2014.

Arealen matpotatis redovisas på riksnivå till 16 650 hektar. Det innebär en minskning med 990 hektar eller 6 % jämfört med 2014 års slutliga statistik och jämfört med genomsnittet för de fem föregående åren har arealen minskat med 11 %.

Hög hektarskörd av potatis för stärkelse för fjärde året i rad

Potatis för stärkelse odlas främst i Skåne, Blekinge och Kalmar län. Totalskörden beräknas till 277 300 ton. Hektarskörden för riket skattas till 42 960 kilo per hektar, vilket är i nivå med de tre närmast föregående årens goda skörderesultat. Odlingen av stärkelsepotatis avreglerades och EU-stöd för den kontrakterade stärkelsepotatisen upphörde under 2011, vilket då ledde till en minskad odling. Arealen potatis för stärkelse uppgick 2015 till 6 460 hektar, jämfört med 2011 var odlingsarealen 15 % mindre. Jämfört med 2014 ökade dock arealen med 320 hektar eller 5 %.

Utöver den skörd av potatis för stärkelse som redovisas här kan det tillkomma kvantiteter som redovisas som matpotatis, men som istället använts för produktion av potatisstärkelse. I hektar- och totalskördar ingår även utsädesodlingar. För riket beräknas mindre än 10 hektar eller 0,1 % av stärkelsepotatisarealen vara obärgad.

Goda förutsättningar för årets vallskörd

Den totala bärgade skörden av slåttervall har beräknats till 5 382 200 ton. Första skörden beräknas till 3 305 900 ton och återväxten till 2 076 300. Totalskörden är i nivå med förra årets skörd. Hektarskördarna beräknas till 6 240 kilo per hektar vilket är högre än 5-årsmedeltalet. Samtliga skördeuppgifter för slåttervall redovisas som hövikt med 83,5 % torrsustanshalt. Det är bara skördad vall från slåttervallar som har beräknats. Skörd från vallar som enbart betas samt återväxt som tillvaratas som bete ingår inte i undersökningen. Den skattade arealen slåttervall

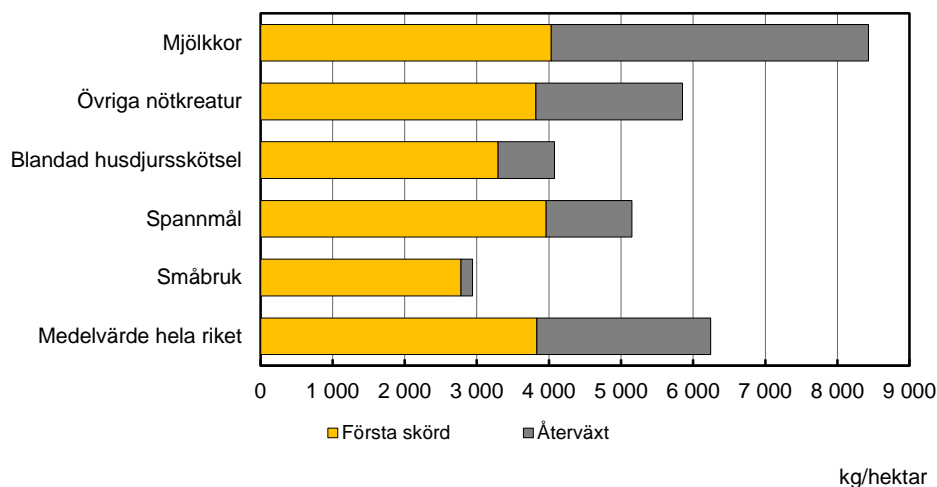
uppgick 2015 till 862 820 hektar, betesvallen till 160 010 hektar samt den outnyttjade vallen till 52 990 hektar. Arealerna är oförändrade jämfört med 2014.

Liten utvintring samt en kall och regnig vår och försommar i stora delar av landet gjorde att förstaskörden blev mycket stor. Även återväxtskördarna blev överlag höga. Framförallt i Väster- och Östergötland kommenterar många lantbrukare att skörden var mycket hög. I de norra delarna av landet var det problem att få in hö på grund av mycket nederbörd.

Stora skördeskillnader mellan olika typer av företag

I figur G visas hektarskörden i medeltal för riket samt hektarskörden uppdelad på fem olika driftsinriktningar. Alla uppgiftslämnande företag har delats upp utifrån sin huvudsakliga produktion enligt Jordbruksverkets typologi (JO 35 SM 1401).

Figur G. Skörd av slåttervall omräknat till hövikt, kg/hektar



Anm. torrsubstanshalt 83,5 %.

Kategorin spannmål är företag som har i huvudsak spannmålsodling samt vallodling utöver eget behov. Här finns bland annat alla gårdar med hästar, gårdar som producerar hästhö samt vall till biogasproduktion. I kategorin blandad husdjurskötsel ingår till exempel gårdar med får och getter. Småbruk är företag där den beräknade arbetstiden i lantbruksföretaget understiger 400 timmar/år. Den skördade mängden är mer än dubbelt så stor för företag med mjölkproduktion jämfört med småbruk där man ofta nöjer sig med en skörd. Det blir också tydligt att den skördade mängden vall per hektar inte alltid är ett mått på avkastningsförmågan utan ett mått på behovet av grovfoder.

Odlingsbetingelser

Torrt väder under 2014 års sensommar och höst ledde återigen till stora höstsådda arealer. Vintern var mild och gynnsam vilket gav de höstsådda grödorna en bra start. Vårbruket startade tidigt, men regn medförde avbrott på vissa håll och särskilt i de norra delarna av landet blev vårsådden försenad, eller uteblev helt. I juni var det kallare än vad som är normalt och det kyliga, regniga och blåsiga vädret fortsatte under juli och början av augusti. Det har från olika håll rapporterats om både torkskador och problem med för mycket regn. Mognadsprocessen fördröjdes av det kyliga vädret så när eftersommaren till slut bjöd på dagar med sol och värme i slutet av augusti gick det ändå inte alltid att skörda eftersom grödorna inte var mogna. Under september kom stora regnmängder som medförde att en del fält inte längre blev farbara. Skördearbetet fick skjutas upp och pågick på många håll långt in i november. Särskilt norra Sverige drabbades hårt av stora regnmängder.

Stora obärgade arealer i Norrland

I övre Norrland blev uppemot 9 % av spannmålsarealen obärgad och i nedre Norrland var motsvarande andel runt 5 %. I Mellersta Sveriges Skogsbygder blev närmare 2 % av spannmålsarealen oskördad. I de resterande delarna av landet var andelen obärgad areal lägre. För landet som helhet var det 0,6 % av spannmålsarealen som inte kunde skördas under 2015.

Den obärgade arealen av ärter motsvarar nästan 3 % av den totala arealen ärter i landet. Andelen obärgad areal för åkerbönor blev endast 0,2 % på riksnivå. Den milda och förhållandevis torra senhösten medförde att de sent mognade åkerböborna kunde tröskas långt in i november.

Av raps- och rypsarealen blev 0,4 % obärgad, vilket är en något lägre andel än de närmast föregående åren. För oljelin blev 0,2 % av arealen obärgad.

Av de arealer som skulle skördas som grönfoder blev omkring 2 % obärgade. Mer detaljerad statistik än så redovisas inte på grund av en betydande osäkerhet i beräkningsunderlaget.

Obärgade arealer för matpotatis beräknas för landet som helhet uppgå till 190 hektar eller 1,1 %. För potatis för stärkelse beräknas endast 10 hektar eller 0,1 % av arealen vara obärgad.

Viltskador i lantbruksgrödor

Många lantbrukare brukar lämna spontana kommentarer när det varit särskilda omständigheter som påverkat skörderesultatet. Kommentarer om skador orsakade av vilt förekommer ofta som en förklaring till låga skördenivåer. Under 2014 samlades uppgifter om viltskadornas omfattning in från alla jordbruksföretag som var med i skördeundersökningen. Resultaten visade att av de lantbrukare som odlade spannmål, trindsäd och oljeväxter hade nästan 38 % viltskador i en eller flera av grödorna. Vildsvin var det djurslag som orsakade störst skada i alla grödor utom i havre, där älg orsakade största skada. Totalt förstördes 42 700 ton spannmål av vildsvin 2014. Mer än en fjärdedel av lantbrukarna angav att förekomsten av vilt påverkar valet av vilka grödor som odlas. Ärtor och havre är grödor som många avstår att odla. Resultaten finns redovisade i Viltskador i lantbruksgrödor 2014 (JO 16 SM 1502) som publicerades i juli 2015.

Kommentarer till tabellerna

I tabellerna redovisas antal jordbruksföretag som varit underlag för beräkningarna, bärgad skörd per hektar, medelfel för hektarskörd, grödareal, total skörd samt medelfel för den totala skörden. För jämförelse med tidigare år redovisas också slutliga resultat på riksnivå för de närmast föregående åren.

Medelfelet är ett mått på den beräknade skördens osäkerhet. Ju högre medelfelet är desto mer osäker är den aktuella uppgiften. Se vidare under rubriken ”Statistikens tillförlitlighet”.

För att undvika redovisning av alltför osäkra skörderesultat krävs att redovisad hektarskörd grundar sig på minst 20 företag och att medelfelet är högst 35 %. Vid färre företag eller högre medelfel ersätts skördeuppgiften i tabellen med två prickar (..). När inga observationer finns att redovisa markeras detta med ett streck (-). När arealuppgiften är för osäker för att anges markeras areal och skörd med två prickar (..).

Uppgifter om obärgade arealer och arealer skördade som grönfoder redovisas i separata tabeller. Förekomst av obärgade arealer gör att hektarskörd och totalskörd blir lägre för den aktuella grödan. Uppgifterna om obärgade arealer och arealer skördade som grönfoder är mycket osäkra, vilket indikeras av de höga medelfelen. Osäkerheten är en följd av att förekomsten varierar kraftigt mellan olika jordbruksföretag och regioner. Uppgifter om obärgade arealer och arealer skördade som grönfoder redovisas om de grundar sig på information från minst 20 företag.

För slåttervall inhämtas inte uppgifter om obärgade arealer. När det gäller fördelningen av vallarealen mellan slåttervall, betesvall och ej utnyttjad vall är uppgifterna för ej utnyttjad vall mycket osäkra. Osäkerheten är en följd av att förekomsten varierar kraftigt mellan olika jordbruksföretag och regioner. Uppgifter om fördelningen av vallarealen redovisas om de grundar sig på information från minst 20 företag.

Grödarealerna baseras på den slutliga statistiken om jordbruksmarkens användning som publicerades i februari 2016 (JO 10 SM 1601) och grundar sig på uppgifter från Jordbruksverkets administrativa register för arealbaserade stöd. De spannmåls-, trindsäds- och oljeväxtarealer som redovisas i detta Statistiska meddelande har dock minskats med skattade arealer skördade som grönfoder. Se vidare under avsnittet ”Så görs statistiken”.

Tabeller

Teckenförklaring

Explanation of symbols

–	Noll	Zero
0	Mindre än 5	Less than 5
0,0	Mindre än 0,05	Less than 0.05
..	Uppgift inte tillgänglig eller för osäker för att anges	Data not available or too unreliable to be presented
.	Uppgift kan inte förekomma	Not applicable

1. Höstvetete. Hektarskörd, areal och totalskörd 2015**1. Winter wheat. Yield per hectare, crop area and total production in 2015**

Område	Antal företag 1)	Hektar- skörd, kg/ha	Medel- fel, procent	Areal, hektar 2)	Total skörd, ton	Medel- fel, procent
Län						
Stockholms	89	6 350	1,9	15 300	97 100	2,5
Uppsala	203	7 240	0,8	35 980	260 500	0,8
Södermanlands	164	7 090	1,4	27 630	196 000	1,4
Östergötlands	289	7 630	1,0	56 120	428 200	1,0
Jönköpings	30	6 650	4,8	1 890	12 600	4,8
Kronobergs	14	560
Kalmar	127	7 650	1,2	11 950	91 400	1,2
Gotlands	111	7 310	2,2	9 460	69 200	2,2
Blekinge	51	7 760	2,3	3 550	27 600	2,3
Skåne	504	8 430	0,5	103 250	870 000	0,5
Hallands	100	7 360	2,0	11 530	84 900	2,0
Västra Götalands	371	7 350	1,3	72 850	535 500	1,3
Värmlands	48	6 840	2,3	4 570	31 300	2,5
Örebro	120	6 910	1,2	15 330	105 900	1,2
Västmanlands	140	7 090	1,8	19 930	141 200	1,9
Dalarnas	45	5 070	6,6	3 220	16 300	6,6
Gävleborgs	22	5 940	4,0	1 270	7 500	4,2
Västernorrlands	3	50
Jämtlands	3	10
Västerbottens	-	-	-	-	-	-
Norrbottnens	1	0
Produktionsområden						
Götalands södra slättbygder	452	8 480	0,5	88 930	754 000	0,5
Götalands mellanbygder	358	7 810	1,0	43 230	337 500	1,0
Götalands norra slättbygder	558	7 580	0,9	117 570	891 200	0,9
Svealands slättbygder	738	7 050	0,6	116 210	819 300	0,6
Götalands skogsbygder	207	6 670	1,8	17 270	115 200	1,8
Mellersta Sveriges skogsbygder	107	6 030	3,1	10 810	65 200	3,1
Nedre Norrland	14	420
Övre Norrland	1	0
Hela riket						
2015	2 435	7 570	0,4	394 450	2 984 800	0,4
2014	2 380	7 250	0,4	379 450	2 750 800	0,4
2013	1 779	6 310	0,6	208 890	1 319 000	0,7
2012	1 994	6 820	0,5	283 440	1 933 800	0,5
2011	2 320	5 630	0,6	349 500	1 965 800	0,6
2010	2 222	5 660	0,5	330 760	1 873 100	0,5
Genomsnitt 2010–2014	.	6 330	.	310 410	1 968 500	.

Anm. Vattenhalt 14,0 %.

1) Antal jordbruksföretag som ingår i beräkningarna. Där antalet understiger 20 utelämnas resultaten (..).

2) Areal skördad som grönfoder ingår ej. Den redovisas i tabell 32.

2. Vårvete. Hektarskörd, areal och totalskörd 2015**2. Spring wheat. Yield per hectare, crop area and total production in 2015**

Område	Antal företag 1)	Hektar- skörd, kg/ha	Medel- fel, procent	Areal, hektar 2)	Total skörd, ton	Medel- fel, procent
Län						
Stockholms	21	4 230	6,8	1 450	6 100	6,8
Uppsala	110	5 300	2,4	9 530	50 500	2,4
Södermanlands	59	4 700	3,2	3 360	15 800	3,2
Östergötlands	46	4 350	7,3	2 540	11 000	8,7
Jönköpings	21	4 030	6,0	640	2 600	9,1
Kronobergs	23	4 830	4,7	740	3 600	4,7
Kalmar	50	4 680	3,4	1 530	7 200	9,9
Gotlands	70	4 680	2,6	3 930	18 400	2,8
Blekinge	25	6 590	3,2	1 130	7 500	3,2
Skåne	82	6 450	1,6	5 550	35 800	1,6
Hallands	59	5 610	3,1	3 190	17 800	3,8
Västra Götalands	122	4 030	3,4	9 190	37 000	3,6
Värmlands	50	4 680	4,1	3 080	14 400	4,1
Örebro	78	5 620	1,7	6 640	37 300	1,9
Västmanlands	87	5 420	2,3	6 440	34 900	2,3
Dalarnas	37	3 860	5,2	1 860	7 200	5,2
Gävleborgs	56	4 340	2,6	2 060	8 900	2,6
Västernorrlands	16	380
Jämtlands	-	-	-	-	-	-
Västerbottens	2	20
Norrbottnens	2	30
Produktionsområden						
Götalands södra slättbygder	107	6 120	2,1	6 110	37 300	2,4
Götalands mellanbygder	143	5 220	1,8	7 400	38 600	3,2
Götalands norra slättbygder	127	4 190	3,6	8 840	37 000	3,6
Svealands slättbygder	380	5 220	1,2	28 990	151 200	1,2
Götalands skogsbygder	117	4 430	3,3	5 580	24 700	4,7
Mellersta Sveriges skogsbygder	75	4 610	3,3	4 110	19 000	3,6
Nedre Norrland	63	3 970	2,6	2 160	8 600	2,9
Övre Norrland	4	50
Hela riket						
2015	1 016	5 000	0,9	63 100	315 600	1,0
2014	1 094	4 530	0,9	74 030	335 600	0,9
2013	1 485	4 800	0,6	114 440	549 600	0,7
2012	1 172	4 290	1,0	82 930	355 500	1,0
2011	1 069	3 980	1,4	65 560	260 900	1,5
2010	1 012	4 070	0,8	66 370	269 900	1,0
Genomsnitt 2010–2014	.	4 330	.	80 670	354 300	.

Anm. Vattenhalt 14,0 %.

1) Antal jordbruksföretag som ingår i beräkningarna. Där antalet understiger 20 utelämnas resultaten (..).

2) Areal skördad som grönfoder ingår ej. Den redovisas i tabell 32.

3. Råg. Hektarskörd, areal och totalskörd 2015**3. Rye. Yield per hectare, crop area and total production in 2015**

Område	Antal företag 1)	Hektar- skörd, kg/ha	Medel- fel, procent	Areal, hektar 2)	Total skörd, ton	Medel- fel, procent
Län						
Stockholms	4	130
Uppsala	22	5 710	4,6	910	5 200	4,6
Södermanlands	15	590
Östergötlands	50	7 470	2,3	2 630	19 700	2,3
Jönköpings	-	30
Kronobergs	3	40
Kalmar	21	5 800	7,4	480	2 800	7,4
Gotlands	20	4 620	10,9	690	3 200	10,9
Blekinge	3	140
Skåne	143	6 730	1,5	11 240	75 600	1,5
Hallands	8	330
Västra Götalands	78	6 180	2,7	5 130	31 700	2,7
Värmlands	10	240
Örebro	13	500
Västmanlands	8	230
Dalarnas	6	230
Gävleborgs	1	20
Västernorrlands	-	-	-	-	-	-
Jämtlands	2	10
Västerbottens	-	-	-	-	-	-
Norrbottnens	-	-	-	-	-	-
Produktionsområden						
Götalands södra slättbygder	88	6 870	1,5	5 210	35 800	1,5
Götalands mellanbygder	94	6 230	2,7	6 920	43 100	2,6
Götalands norra slättbygder	119	6 730	2,0	7 170	48 200	2,0
Svealands slättbygder	70	5 060	3,3	2 510	12 700	3,3
Götalands skogsbygder	23	6 010	6,0	1 090	6 600	6,0
Mellersta Sveriges skogsbygder	10	620
Nedre Norrland	3	10
Övre Norrland	-	-	-	-	-	-
Hela riket						
2015	407	6 340	1,2	23 530	149 200	1,2
2014	475	6 450	1,3	26 910	173 600	1,3
2013	399	5 680	1,4	25 020	142 000	1,5
2012	386	6 360	1,5	22 010	139 900	1,5
2011	432	5 290	1,6	23 920	126 500	1,7
2010	411	4 870	1,7	24 140	117 600	1,7
Genomsnitt 2010–2014	.	5 730	.	24 400	139 900	.

Anm. Vattenhalt 14,0 %.

1) Antal jordbruksföretag som ingår i beräkningarna. Där antalet understiger 20 utelämnas resultaten (..).

2) Areal skördad som grönfoder ingår ej. Den redovisas i tabell 32.

4. Höstkorn. Hektarskörd, areal och totalskörd 2015

4. Winter barley. Yield per hectare, crop area and total production in 2015

Område	Antal företag ¹⁾	Hektar- skörd, kg/ha	Medel- fel, procent	Areal, hektar ²⁾	Total skörd, ton	Medel- fel, procent
Län						
Stockholms	3	160
Uppsala	5	250
Södermanlands	3	130
Östergötlands	25	8 100	1,9	1 220	9 900	1,9
Jönköpings	2	40
Kronobergs	-	20
Kalmar	72	5 950	3,2	2 860	17 000	3,2
Gotlands	75	5 730	4,9	3 580	20 500	4,9
Blekinge	12	320
Skåne	72	6 240	2,5	4 370	27 300	2,7
Hallands	17	540
Västra Götalands	43	6 450	2,8	1 660	10 700	2,8
Värmlands	2	100
Örebro	6	230
Västmanlands	2	90
Dalarnas	1
Gävleborgs	-	-	-	-	-	-
Västernorrlands	-	-	-	-	-	-
Jämtlands	-	-	-	-	-	-
Västerbottens	-	-	-	-	-	-
Norrbottnens	-	-	-	-	-	-
Produktionsområden						
Götalands södra slättbygder	62	6 230	3,2	3 010	18 700	3,6
Götalands mellanbygder	164	5 830	2,7	8 100	47 200	2,7
Götalands norra slättbygder	62	7 140	2,2	2 640	18 800	2,2
Svealands slättbygder	20	6 460	3,9	880	5 700	3,9
Götalands skogsbygder	30	5 860	3,7	870	5 100	3,7
Mellersta Sveriges skogsbygder	2	60
Nedre Norrland	-	0
Övre Norrland	-	-	-	-	-	-
Hela riket						
2015	340	6 180	1,6	15 560	96 100	1,6
2014	288	6 430	1,2	13 350	85 800	1,2
2013	286	5 750	1,1	13 580	78 100	1,2
2012	205	6 600	1,4	9 130	60 300	1,4
2011	283	4 600	1,7	14 180	65 200	1,8
2010	319	4 640	1,7	17 530	81 200	2,0
Genomsnitt 2010–2014	.	5 600	.	13 550	74 100	.

Anm. Vattenhalt 14,0 %.

1) Antal jordbruksföretag som ingår i beräkningarna. Där antalet understiger 20 utelämnas resultaten (...).

2) Areal skördad som grönfoder ingår ej. Den redovisas i tabell 32.

5. Vårkorn. Hektarskörd, areal och totalskörd 2015**5. Spring barley. Yield per hectare, crop area and total production in 2015**

Område	Antal företag 1)	Hektar- skörd, kg/ha	Medel- fel, procent	Areal, hektar 2)	Total skörd, ton	Medel- fel, procent
Län						
Stockholms	77	4 140	4,3	9 260	38 300	4,4
Uppsala	208	4 840	1,9	31 220	151 200	2,0
Södermanlands	131	5 090	2,2	13 480	68 600	2,4
Östergötlands	159	5 310	2,6	12 380	65 800	2,9
Jönköpings	62	4 100	5,1	5 760	23 600	7,6
Kronobergs	50	4 340	4,8	3 030	13 100	4,8
Kalmar	128	4 920	3,5	9 350	46 000	4,3
Gotlands	115	5 060	3,1	11 810	59 700	3,3
Blekinge	63	4 980	5,2	3 130	15 600	5,1
Skåne	520	6 720	0,8	78 450	526 800	0,8
Hallands	137	5 720	2,0	18 280	104 500	2,2
Västra Götalands	300	4 810	2,1	39 980	192 300	2,5
Värmlands	89	4 130	3,3	8 350	34 500	6,0
Örebro	120	4 960	2,0	13 590	67 400	2,0
Västmanlands	120	5 090	2,2	15 720	80 000	2,2
Dalarnas	66	3 590	5,7	7 310	26 300	5,5
Gävleborgs	85	3 440	4,1	8 860	30 500	4,3
Västernorrlands	46	2 510	5,6	2 900	7 300	7,2
Jämtlands	39	2 780	4,4	1 520	4 200	6,0
Västerbottens	62	2 310	4,2	6 040	13 900	6,0
Norrbottnens	53	1 520	5,7	2 810	4 300	6,9
Produktionsområden						
Götalands södra slättbygder	465	6 800	0,8	68 700	467 000	0,8
Götalands mellanbygder	377	5 670	1,4	41 300	234 200	1,6
Götalands norra slättbygder	363	5 120	1,9	40 420	207 000	1,9
Svealands slättbygder	690	4 860	1,1	86 460	420 300	1,2
Götalands skogsbygder	314	4 530	2,1	29 450	133 500	3,2
Mellersta Sveriges skogsbygder	141	3 690	3,4	15 190	56 100	3,5
Nedre Norrland	164	3 110	3,4	13 100	40 700	3,6
Övre Norrland	116	2 070	3,7	8 890	18 400	5,0
Hela riket						
2015	2 630	5 200	0,6	303 270	1 576 200	0,7
2014	2 637	4 710	0,6	315 740	1 488 400	0,7
2013	2 863	4 980	0,5	374 140	1 862 000	0,6
2012	2 695	4 560	0,8	359 900	1 641 400	0,8
2011	2 593	4 350	0,7	308 840	1 343 900	0,7
2010	2 494	3 930	0,7	292 760	1 151 100	0,8
Genomsnitt 2010–2014	.	4 510	.	330 280	1 497 400	.

Anm. Vattenhalt 14,0 %.

1) Antal jordbruksföretag som ingår i beräkningarna. Där antalet understiger 20 utelämnas resultaten (..).

2) Areal skördad som grönfoder ingår ej. Den redovisas i tabell 32.

6. Havre. Hektarskörd, areal och totalskörd 2015**6. Oats. Yield per hectare, crop area and total production in 2015**

Område	Antal företag 1)	Hektar- skörd, kg/ha	Medel- fel, procent	Areal, hektar 2)	Total skörd, ton	Medel- fel, procent
Län						
Stockholms	57	3 620	6,3	3 870	14 000	6,3
Uppsala	86	4 650	2,9	8 010	37 200	3,0
Södermanlands	97	4 220	5,4	8 030	33 900	5,4
Östergötlands	129	4 200	3,5	8 990	37 700	3,7
Jönköpings	61	4 390	3,7	5 520	24 200	5,6
Kronobergs	42	4 800	1,9	2 860	13 700	4,6
Kalmar	39	4 720	5,3	2 660	12 600	8,6
Gotlands	33	3 480	7,2	1 150	4 000	7,2
Blekinge	20	5 030	5,7	560	2 800	14,1
Skåne	120	5 950	3,2	7 880	46 800	4,0
Hallands	104	5 190	3,3	6 540	33 900	4,7
Västra Götalands	409	4 650	2,2	60 730	282 300	2,2
Värmlands	94	4 330	4,4	9 340	40 400	6,1
Örebro	126	4 800	2,7	13 150	63 100	4,3
Västmanlands	134	4 810	3,2	14 470	69 600	3,3
Dalarnas	59	4 480	4,2	4 010	18 000	6,4
Gävleborgs	54	3 680	6,1	2 770	10 200	9,7
Västernorrlands	11	300
Jämtlands	4	70
Västerbottens	20	2 470	11,9	500	1 200	23,4
Norrbottnens	19	280
Produktionsområden						
Götalands södra slättbygder	158	6 010	2,3	9 590	57 700	2,4
Götalands mellanbygder	91	4 790	4,7	4 230	20 200	7,0
Götalands norra slättbygder	424	4 890	2,1	53 230	260 300	2,1
Svealands slättbygder	536	4 640	1,6	51 410	238 500	1,9
Götalands skogsbygder	265	4 030	2,8	27 200	109 500	3,3
Mellersta Sveriges skogsbygder	149	4 100	3,6	12 890	52 900	5,2
Nedre Norrland	56	2 970	6,1	2 290	6 800	11,6
Övre Norrland	39	2 310	9,0	790	1 800	16,1
Hela riket						
2015	1 718	4 610	1,1	161 420	744 700	1,2
2014	1 693	4 170	1,0	159 570	665 900	1,1
2013	1 926	4 370	1,0	195 010	851 500	1,0
2012	1 841	3 820	1,3	191 310	731 200	1,4
2011	1 810	3 940	1,1	175 560	692 000	1,2
2010	1 677	3 530	1,3	158 260	559 300	1,5
Genomsnitt 2010–2014	.	3 970	.	175 940	700 000	.

Anm. Vattenhalt 14,0 %.

1) Antal jordbruksföretag som ingår i beräkningarna. Där antalet understiger 20 utelämnas resultaten (..).

2) Areal skördad som grönfoder ingår ej. Den redovisas i tabell 32.

7. Höstrågvede. Hektarskörd, areal och totalskörd 2015**7. Winter triticale. Yield per hectare, crop area and total production in 2015**

Område	Antal företag 1)	Hektar- skörd, kg/ha	Medel- fel, procent	Areal, hektar 2)	Total skörd, ton	Medel- fel, procent
Län						
Stockholms	10	840
Uppsala	21	6 000	4,7	1 420	8 500	4,7
Södermanlands	52	6 060	2,5	3 270	19 800	2,5
Östergötlands	95	6 470	2,2	6 060	39 200	2,2
Jönköpings	20	5 020	6,5	550	2 800	6,5
Kronobergs	20	5 130	4,2	530	2 700	4,2
Kalmar	64	5 650	3,6	3 220	18 200	3,6
Gotlands	65	5 920	3,8	2 680	15 900	4,0
Blekinge	23	5 280	6,8	630	3 300	6,8
Skåne	104	6 190	2,3	6 990	43 300	2,4
Hallands	70	6 190	2,3	3 530	21 900	2,3
Västra Götalands	96	5 820	2,4	6 280	36 600	2,4
Värmlands	9	310
Örebro	25	5 320	5,5	1 140	6 100	5,6
Västmanlands	20	5 670	5,0	800	4 500	4,9
Dalarnas	1	150
Gävleborgs	1	90
Västernorrlands	1	20
Jämtlands	-	-	-	-	-	-
Västerbottens	-	10
Norrbottens	-	-	-	-	-	-
Produktionsområden						
Götalands södra slättbygder	100	6 240	2,1	5 250	32 700	2,1
Götalands mellanbygder	170	5 910	2,2	8 640	51 000	2,3
Götalands norra slättbygder	144	6 270	1,8	8 740	54 900	1,9
Svealands slättbygder	129	6 070	1,8	7 320	44 400	1,8
Götalands skogsbygder	125	5 680	2,7	6 500	36 900	2,7
Mellersta Sveriges skogsbygder	28	5 360	3,9	2 020	10 900	3,9
Nedre Norrland	1	50
Övre Norrland	-	10
Hela riket ³⁾						
2015	697	6 010	0,9	38 530	231 300	0,9
2014	690	5 930	1,0	38 170	226 400	1,0
2013	451	4 880	1,4	22 910	111 700	1,5
2012	460	5 920	1,1	23 710	140 400	1,2
2011	476	4 460	1,8	24 020	107 200	1,9
2010	653	4 420	1,4	35 910	158 700	1,4
Genomsnitt 2010–2014	.	5 120	.	28 940	148 900	.

Anm. Vattenhalt 14,0 %.

1) Antal jordbruksföretag som ingår i beräkningarna. Där antalet understiger 20 utelämnas resultaten (..).

2) Areal skördad som grönfoder ingår ej. Den redovisas i tabell 32.

3) För åren 2010–2014 redovisas slutlig statistik för rågvete, som omfattar höstrågvede inklusive vårrågvede.

8. Vårrågvete. Hektarskörd, areal och totalskörd 2015**8. Spring triticale. Yield per hectare, crop area and total production in 2015**

Område	Antal företag 1)	Hektar- skörd, kg/ha	Medel- fel, procent	Areal, hektar 2)	Total skörd, ton	Medel- fel, procent
Län						
Stockholms	3	170
Uppsala	5	290
Södermanlands	5	290
Östergötlands	12	490
Jönköpings	5	160
Kronobergs	2	80
Kalmar	8	320
Gotlands	-	0
Blekinge	-	-	-	-	-	-
Skåne	10	340
Hallands	2	60
Västra Götalands	8	550
Värmlands	4	300
Örebro	4	290
Västmanlands	-	50
Dalarnas	1	20
Gävleborgs	1	0
Västernorrlands	-	-	-	-	-	-
Jämtlands	-	-	-	-	-	-
Västerbottens	-	-	-	-	-	-
Norrbottens	-	-	-	-	-	-
Produktionsområden						
Götalands södra slättbygder	6	150
Götalands mellanbygder	3	220
Götalands norra slättbygder	13	570
Svealands slättbygder	18	1 220
Götalands skogsbygder	21	3 790	7,9	880	3 300	10,5
Mellersta Sveriges skogsbygder	9	410
Nedre Norrland	-	-	-	-	-	-
Övre Norrland	-	-	-	-	-	-
Hela riket ³⁾						
2015	70	3 640	6,8	3 450	12 500	7,3
2014
2013
2012
2011
2010
Genomsnitt 2010–2014

Anm. Vattenhalt 14,0 %.

1) Antal jordbruksföretag som ingår i beräkningarna. Där antalet understiger 20 utelämnas resultaten (..).

2) Areal skördad som grönfoder ingår ej. Den redovisas i tabell 32.

3) För åren 2010–2014 redovisas slutlig statistik för rågvete, som omfattar höstrågvete inklusive vårrågvete, se tabell 7.

9. Blandsäd. Hektarskörd, areal och totalskörd 2015

9. Mixed grain. Yield per hectare, crop area and total production in 2015

Område	Antal företag 1)	Hektar- skörd, kg/ha	Medel- fel, procent	Areal, hektar 2)	Total skörd, ton	Medel- fel, procent
Län						
Stockholms	7	510
Uppsala	15	850
Södermanlands	17	1 040
Östergötlands	18	1 190
Jönköpings	15	770
Kronobergs	8	230
Kalmar	12	640
Gotlands	7	300
Blekinge	2	40
Skåne	16	1 000
Hallands	11	660
Västra Götalands	70	3 770	3,0	4 970	18 600	9,4
Värmlands	10	410
Örebro	11	620
Västmanlands	9	470
Dalarnas	7	210
Gävleborgs	13	370
Västernorrlands	4	50
Jämtlands	2	30
Västerbottens	9	170
Norrbottnens	4	70
Produktionsområden						
Götalands södra slättbygder	15	630
Götalands mellanbygder	21	4 170	8,2	1 170	4 800	19,5
Götalands norra slättbygder	57	3 870	3,6	3 520	13 600	10,8
Svealands slättbygder	59	3 240	7,8	3 430	11 100	12,6
Götalands skogsbygder	61	3 470	4,3	3 730	12 800	10,8
Mellersta Sveriges skogsbygder	23	3 550	4,6	1 480	5 300	15,9
Nedre Norrland	18	520
Övre Norrland	13	260
Hela riket						
2015	267	3 560	2,5	14 670	52 000	5,5
2014	252	3 180	2,8	15 470	48 900	6,4
2013	290	3 740	2,2	19 150	71 300	4,5
2012	287	2 980	3,5	17 910	53 400	5,5
2011	330	3 060	2,4	22 720	68 900	4,6
2010	357	2 990	2,6	22 980	68 600	5,0
Genomsnitt 2010–2014	.	3 190	.	19 650	62 200	.

Anm. Vattenhalt 14,0 %.

1) Antal jordbruksföretag som ingår i beräkningarna. Där antalet understiger 20 utelämnas resultaten (..).

2) Areal skördad som grönfoder ingår ej. Den redovisas i tabell 32.

10. Majs. Hektarskörd, areal och totalskörd 2015

10. Grain maize. Yield per hectare, crop area and total production in 2015

Område	Antal företag 1)	Hektar- skörd, kg/ha	Medel- fel, procent	Areal, hektar 2)	Total skörd, ton	Medel- fel, procent
Län						
Stockholms	-	-	-	-	-	-
Uppsala	-	-	-	-	-	-
Södermanlands	-	-	-	-	-	-
Östergötlands	-	-	-	-	-	-
Jönköpings	-	-	-	-	-	-
Kronobergs	-	-	-	-	-	-
Kalmar	8	180
Gotlands	3	330
Blekinge	5	60
Skåne	18	700
Hallands	1	150
Västra Götalands	1	0
Värmlands	-	-	-	-	-	-
Örebro	-	-	-	-	-	-
Västmanlands	-	-	-	-	-	-
Dalarnas	-	0
Gävleborgs	-	-	-	-	-	-
Västernorrlands	-	-	-	-	-	-
Jämtlands	-	-	-	-	-	-
Västerbottens	-	-	-	-	-	-
Norrbottens	-	-	-	-	-	-
Produktionsområden						
Götalands södra slättbygder	17	880
Götalands mellanbygder	17	630
Götalands norra slättbygder	1	0
Svealands slättbygder	-	-	-	-	-	-
Götalands skogsbygder	1	0
Mellersta Sveriges skogsbygder	-	-	-	-	-	-
Nedre Norrland	-	-	-	-	-	-
Övre Norrland	-	-	-	-	-	-
Hela riket						
2015	36	5 760	4,1	1 330	6 400	13,5
2014	35	7 400	3,3	950	7 100	14,1
2013	40	5 990	3,4	1 270	7 400	12,4
2012	37	6 290	4,0	2 360	14 600	15,9
2011	40	8 020	2,1	2 090	16 000	13,7
2010	32	5 610	5,0	1 340	7 300	16,8
Genomsnitt 2010–2014	.	6 660	.	1 600	10 500	.

Anm. Vattenhalt 14,0 %.

1) Antal jordbruksföretag som ingår i beräkningarna. Där antalet understiger 20 % utelämnas resultaten (..).

2) Areal skördad som grönfoder ingår ej. Den redovisas i tabell 32.

11. Ärtor. Hektarskörd, areal och totalskörd 2015**11. Peas. Yield per hectare, crop area and total production in 2015**

Område	Antal företag 1)	Hektar- skörd, kg/ha	Medel- fel, procent	Areal, hektar 2)	Total skörd, ton	Medel- fel, procent
Län						
Stockholms	33	3 400	4,1	1 300	4 400	4,2
Uppsala	129	3 770	2,0	4 710	17 800	2,0
Södermanlands	54	3 070	4,6	1 420	4 300	4,6
Östergötlands	107	3 900	2,6	3 540	13 800	3,1
Jönköpings	4	50
Kronobergs	1	10
Kalmar	37	3 760	1,4	700	2 600	1,4
Gotlands	71	4 260	2,7	2 170	9 300	2,7
Blekinge	9	90
Skåne	63	4 550	2,9	2 220	10 100	3,4
Hallands	7	140
Västra Götalands	75	3 310	4,3	2 020	6 700	4,5
Värmlands	11	250
Örebro	43	3 460	2,9	1 300	4 500	2,8
Västmanlands	75	3 480	2,4	1 800	6 300	2,4
Dalarnas	17	410
Gävleborgs	11	220
Västernorrlands	-	10
Jämtlands	-	0
Västerbottens	-	-	-	-	-	-
Norrbottnens	-	0
Produktionsområden						
Götalands södra slättbygder	58	4 560	3,0	1 610	7 400	3,6
Götalands mellanbygder	117	4 170	2,0	3 560	14 800	2,1
Götalands norra slättbygder	161	3 760	2,4	4 970	18 700	2,7
Svealands slättbygder	336	3 520	1,4	10 440	36 800	1,4
Götalands skogsbygder	30	3 450	7,1	600	2 100	7,1
Mellersta Sveriges skogsbygder	40	2 840	3,2	1 110	3 200	3,2
Nedre Norrland	5	100
Övre Norrland	-	0
Hela riket						
2015	747	3 710	1,0	22 390	83 100	1,1
2014	461	3 220	1,1	14 450	46 500	1,2
2013	379	3 340	1,4	12 210	40 800	1,5
2012	399	2 730	2,9	12 850	35 100	2,9
2011	469	2 690	1,8	15 890	42 800	1,9
2010	612	2 390	1,6	22 600	54 000	1,6
Genomsnitt 2010–2014	.	2 870	.	15 600	43 800	.

Anm. Vattenhalt 15,0 %.

1) Antal jordbruksföretag som ingår i beräkningarna. Där antalet understiger 20 utelämnas resultaten (..).

2) Areal skördad som grönfoder ingår ej. Den redovisas i tabell 33.

12. Åkerbönor. Hektarskörd, areal och totalskörd 2015**12. Field beans. Yield per hectare, crop area and total production in 2015**

Område	Antal företag 1)	Hektar- skörd, kg/ha	Medel- fel, procent	Areal, hektar 2)	Total skörd, ton	Medel- fel, procent
Län						
Stockholms	3	140
Uppsala	10	700
Södermanlands	22	3 330	5,6	1 160	3 800	5,6
Östergötlands	78	4 180	3,7	4 590	19 200	3,7
Jönköpings	2	100
Kronobergs	1	10
Kalmar	7	320
Gotlands	6	250
Blekinge	6	140
Skåne	55	4 420	3,4	2 980	13 100	3,4
Hallands	34	4 130	5,4	1 330	5 500	5,4
Västra Götalands	166	3 940	2,5	10 360	40 800	2,9
Värmlands	18	860
Örebro	21	3 160	7,9	750	2 400	7,5
Västmanlands	24	4 160	1,2	1 260	5 200	1,2
Dalarnas	-	-	-	-	-	-
Gävleborgs	2	30
Västernorrlands	-	0
Jämtlands	-	0
Västerbottens	-	-	-	-	-	-
Norrbottens	-	-	-	-	-	-
Produktionsområden						
Götalands södra slättbygder	62	4 450	3,5	3 090	13 800	3,6
Götalands mellanbygder	26	4 130	3,3	1 230	5 100	4,7
Götalands norra slättbygder	218	4 060	2,0	13 520	54 900	2,0
Svealands slättbygder	90	3 590	4,2	4 540	16 300	4,2
Götalands skogsbygder	42	3 700	6,7	1 820	6 700	8,4
Mellersta Sveriges skogsbygder	17	820
Nedre Norrland	-	10
Övre Norrland	-	-	-	-	-	-
Hela riket						
2015	455	3 960	1,7	25 010	99 100	1,8
2014	332	3 240	2,0	18 840	61 100	2,2
2013	316	3 510	1,3	17 460	61 300	1,3
2012	304	3 240	3,2	17 930	58 200	3,2
2011	278	3 330	1,8	15 920	53 000	1,9
2010	233	2 380	2,8	13 050	31 100	2,9
Genomsnitt 2010–2014	.	3 140	.	16 640	52 900	.

Anm. Vattenhalt 15,0 %.

1) Antal jordbruksföretag som ingår i beräkningarna. Där antalet understiger 20 utelämnas resultaten (..).

2) Areal skördad som grönfoder ingår ej. Den redovisas i tabell 33.

13. Höstraps. Hektarskörd, areal och totalskörd 2015**13. Winter rape. Yield per hectare, crop area and total production in 2015**

Område	Antal företag 1)	Hektar- skörd, kg/ha	Medel- fel, procent	Areal, hektar 2)	Total skörd, ton	Medel- fel, procent
Län						
Stockholms	30	3 420	2,3	1 470	5 000	2,3
Uppsala	49	3 620	2,2	1 930	7 000	2,2
Södermanlands	69	3 750	1,7	2 840	10 600	1,7
Östergötlands	170	4 080	0,9	10 070	41 100	0,9
Jönköpings	9	310
Kronobergs	6	110
Kalmar	99	4 220	1,0	4 280	18 100	1,0
Gotlands	93	4 080	2,0	4 290	17 500	2,0
Blekinge	31	4 200	2,6	990	4 200	2,6
Skåne	455	3 910	0,5	48 360	189 200	0,5
Hallands	51	3 850	1,7	2 220	8 500	1,7
Västra Götalands	182	4 090	1,0	8 370	34 200	1,0
Värmlands	2	30
Örebro	50	3 800	1,5	1 640	6 200	1,5
Västmanlands	37	3 120	1,9	1 070	3 300	1,9
Dalarnas	8	160
Gävleborgs	-	10
Västernorrlands	-	-	-	-	-	-
Jämtlands	-	-	-	-	-	-
Västerbottens	-	0
Norrbottnens	-	-	-	-	-	-
Produktionsområden						
Götalands södra slättbygder	379	3 970	0,6	36 460	144 600	0,6
Götalands mellanbygder	300	3 940	0,8	21 840	86 000	0,8
Götalands norra slättbygder	314	4 120	0,7	17 110	70 400	0,7
Svealands slättbygder	236	3 600	0,9	8 930	32 200	0,9
Götalands skogsbygder	91	3 730	2,3	3 030	11 300	2,3
Mellersta Sveriges skogsbygder	21	3 750	3,6	790	3 000	3,6
Nedre Norrland	-	-	-	-	-	-
Övre Norrland	-	0
Hela riket						
2015	1 341	3 940	0,4	88 160	347 300	0,4
2014	1 202	3 730	0,4	79 600	296 600	0,4
2013	989	3 230	0,8	71 560	231 400	0,8
2012	1 023	3 700	0,7	61 780	228 800	0,7
2011	950	3 070	0,8	56 590	173 500	0,8
2010	1 109	3 090	0,6	71 820	222 100	0,6
Genomsnitt 2010–2014	.	3 360	.	68 270	230 500	.

Anm. Vattenhalt 9,0 %.

1) Antal jordbruksföretag som ingår i beräkningarna. Där antalet understiger 20 utelämnas resultaten (..).

2) Areal skördad som grönfoder ingår ej. Den redovisas i tabell 34.

14. Vårrops. Hektarskörd, areal och totalskörd 2015**14. Spring rape. Yield per hectare, crop area and total production in 2015**

Område	Antal företag 1)	Hektar- skörd, kg/ha	Medel- fel, procent	Areal, hektar 2)	Total skörd, ton	Medel- fel, procent
Län						
Stockholms	10	390
Uppsala	20	2 340	5,5	600	1 400	5,5
Södermanlands	9	400
Östergötlands	11	330
Jönköpings	-	0
Kronobergs	1	20
Kalmar	4	140
Gotlands	20	2 460	9,7	590	1 500	9,7
Blekinge	-	20
Skåne	7	230
Hallands	12	370
Västra Götalands	20	1 830	4,4	580	1 100	4,4
Värmlands	8	190
Örebro	10	320
Västmanlands	8	230
Dalarnas	3	70
Gävleborgs	-	10
Västernorrlands	-	-	-	-	-	-
Jämtlands	-	0
Västerbottens	1	0
Norrbottnens	1	0
Produktionsområden						
Götalands södra slättbygder	11	380
Götalands mellanbygder	25	2 440	8,7	750	1 800	8,7
Götalands norra slättbygder	23	1 930	5,8	740	1 400	5,8
Svealands slättbygder	63	2 140	3,0	2 070	4 400	3,1
Götalands skogsbygder	15	360
Mellersta Sveriges skogsbygder	6	190
Nedre Norrland	-	0
Övre Norrland	2	0
Hela riket						
2015	145	2 040	2,9	4 500	9 200	2,9
2014	416	1 820	1,4	14 320	26 100	1,4
2013	977	1 890	0,8	50 860	96 100	0,8
2012	879	1 960	0,8	45 320	89 000	0,8
2011	820	2 050	0,8	36 110	74 000	0,8
2010	728	1 520	1,0	35 680	54 100	1,0
Genomsnitt 2010–2014	.	1 850	.	36 460	67 900	.

Anm. Vattenhalt 9,0 %.

1) Antal jordbruksföretag som ingår i beräkningarna. Där antalet understiger 20 utelämnas resultaten (..).

2) Areal skördad som grönfoder ingår ej. Den redovisas i tabell 34.

15. Höstrybs. Hektarskörd, areal och totalskörd 2015

15. Winter turnip rape. Yield per hectare, crop area and total production in 2015

Område	Antal företag 1)	Hektar- skörd, kg/ha	Medel- fel, procent	Areal, hektar 2)	Total skörd, ton	Medel- fel, procent
Län						
Stockholms	3	30
Uppsala	6	210
Södermanlands	6	230
Östergötlands	-	20
Jönköpings	-	-	-	-	-	-
Kronobergs	1	10
Kalmar	-	0
Gotlands	-	0
Blekinge	-	-	-	-	-	-
Skåne	3	170
Hallands	-	0
Västra Götalands	2	40
Värmlands	-	-	-	-	-	-
Örebro	2	20
Västmanlands	7	130
Dalarnas	-	-	-	-	-	-
Gävleborgs	1	10
Västernorrlands	1	0
Jämtlands	-	-	-	-	-	-
Västerbottens	-	-	-	-	-	-
Norrbottnens	1	0
Produktionsområden						
Götalands södra slättbygder	3	110
Götalands mellanbygder	-	60
Götalands norra slättbygder	-	10
Svealands slättbygder	24	2 040	4,0	620	1 300	4,0
Götalands skogsbygder	3	70
Mellersta Sveriges skogsbygder	1	10
Nedre Norrland	1	0
Övre Norrland	1	0
Hela riket						
2015	33	1 870	4,0	870	1 600	4,0
2014	28	1 700	2,9	790	1 300	3,0
2013	11	320
2012	27	1 650	9,0	810	1 300	8,9
2011	17	400
2010	20	1 840	7,1	490	900	7,1
Genomsnitt 2010–2014	560	..	.

Anm. Vattenhalt 9,0 %.

1) Antal jordbruksföretag som ingår i beräkningarna. Där antalet understiger 20 utelämnas resultaten (..).

2) Areal skördad som grönfoder ingår ej. Den redovisas i tabell 34.

16. Vårrybs. Hektarskörd, areal och totalskörd 2015

16. Spring turnip rape. Yield per hectare, crop area and total production in 2015

Område	Antal företag 1)	Hektar- skörd, kg/ha	Medel- fel, procent	Areal, hektar 2)	Total skörd, ton	Medel- fel, procent
Län						
Stockholms	2	40
Uppsala	-	10
Södermanlands	-	0
Östergötlands	1	30
Jönköpings	-	-	-	-	-	-
Kronobergs	2	30
Kalmar	-	0
Gotlands	-	-	-	-	-	-
Blekinge	-	-	-	-	-	-
Skåne	1	10
Hallands	-	-	-	-	-	-
Västra Götalands	-	60
Värmlands	2	270
Örebro	2	10
Västmanlands	-	-	-	-	-	-
Dalarnas	7	180
Gävleborgs	15	200
Västernorrlands	2	30
Jämtlands	-	-	-	-	-	-
Västerbottens	2	50
Norrbottnens	6	70
Produktionsområden						
Götalands södra slättbygder	-	0
Götalands mellanbygder	1	10
Götalands norra slättbygder	-	40
Svealands slättbygder	2	50
Götalands skogsbygder	3	70
Mellersta Sveriges skogsbygder	11	450
Nedre Norrland	17	230
Övre Norrland	8	120
Hela riket						
2015	42	1 240	6,1	980	1 200	6,1
2014	44	1 070	5,6	1 280	1 400	5,6
2013	88	1 370	4,3	2 740	3 700	4,3
2012	65	1 370	4,7	2 060	2 800	4,8
2011	63	1 340	5,5	1 710	2 300	6,4
2010	75	1 130	4,4	2 210	2 500	4,4
Genomsnitt 2010–2014	.	1 260	.	2 000	2 500	.

Anm. Vattenhalt 9,0 %.

1) Antal jordbruksföretag som ingår i beräkningarna. Där antalet understiger 20 utelämnas resultaten (..).

2) Areal skördad som grönfoder ingår ej. Den redovisas i tabell 34.

17. Oljelin. Hektarskörd, areal och totalskörd 2015**17. Oil flax. Yield per hectare, crop area and total production in 2015**

Område	Antal företag 1)	Hektar- skörd, kg/ha	Medel- fel, procent	Areal, hektar 2)	Total skörd, ton	Medel- fel, procent
Län						
Stockholms	9	410
Uppsala	20	1 990	3,5	610	1 200	3,5
Södermanlands	23	1 950	2,8	1 060	2 100	2,8
Östergötlands	89	2 090	1,4	3 430	7 200	1,4
Jönköpings	-	-	-	-	-	-
Kronobergs	-	-	-	-	-	-
Kalmar	5	80
Gotlands	-	0
Blekinge	-	-	-	-	-	-
Skåne	3	290
Hallands	2	30
Västra Götalands	14	520
Värmlands	1	10
Örebro	11	360
Västmanlands	9	280
Dalarnas	1	10
Gävleborgs	-	0
Västernorrlands	-	-	-	-	-	-
Jämtlands	-	-	-	-	-	-
Västerbottens	-	-	-	-	-	-
Norrbottnens	-	-	-	-	-	-
Produktionsområden						
Götalands södra slättbygder	5	300
Götalands mellanbygder	5	110
Götalands norra slättbygder	95	2 050	1,7	3 620	7 400	1,7
Svealands slättbygder	71	1 920	1,7	2 670	5 100	1,6
Götalands skogsbygder	3	50
Mellersta Sveriges skogsbygder	8	350
Nedre Norrland	-	-	-	-	-	-
Övre Norrland	-	-	-	-	-	-
Hela riket						
2015	187	1 960	1,3	7 100	13 900	1,3
2014	155	1 680	2,2	6 560	11 000	2,2
2013	113	1 990	1,4	4 840	9 600	1,4
2012	161	1 410	3,1	8 800	12 400	3,0
2011	292	1 570	1,4	14 620	23 000	1,6
2010	383	1 250	1,5	18 960	23 600	1,7
Genomsnitt 2010–2014	.	1 580	.	10 760	15 900	.

Anm. Vattenhalt 9,0 %.

1) Antal jordbruksföretag som ingår i beräkningarna. Där antalet understiger 20 utelämnas resultaten (..).

2) Areal skördad som grönfoder ingår ej. Den redovisas i tabell 34.

18. Stråsädesgrödor (exklusive majs) till grönfoder. Hektarskörd, areal och totalskörd 2015

18. Cereals harvested green (excluding green maize). Yield per hectare, crop area and total production in 2015

Område	Antal företag ¹⁾	Hektarskörd, kg/ha	Medelfel, procent	Areal, hektar	Totalskörd, ton	Medelfel, procent
Län						
Stockholms	11	420
Uppsala	20	13 940	25,5	1 820	25 300	33,8
Södermanlands	25	11 530	8,5	1 240	14 300	24,3
Östergötlands	27	13 730	12,8	1 850	25 400	26,0
Jönköpings	36	13 790	7,0	3 170	43 700	17,4
Kronobergs	23	10 770	7,2	1 070	11 500	25,4
Kalmar	34	10 490	8,0	2 250	23 600	22,1
Gotlands	17	860
Blekinge	14	440
Skåne	47	16 080	6,4	3 800	61 200	17,4
Hallands	27	15 240	19,0	1 860
Västra Götalands	70	13 250	8,8	7 050	93 500	18,1
Värmlands	36	5 760	8,8	3 210	18 500	17,9
Örebro	22	7 360	19,8	1 620	11 900	24,7
Västmanlands	8	360
Dalarnas	16	1 080
Gävleborgs	37	8 630	8,8	1 680	14 500	16,1
Västernorrlands	44	10 820	7,0	1 600	17 300	14,1
Jämtlands	68	9 280	3,7	1 540	14 300	6,8
Västerbottens	54	7 990	6,7	2 360	18 800	16,3
Norrbottens	26	5 910	10,9	910	5 400	14,2
Produktionsområden						
Götalands södra slättbygder	27	22 520	7,0	1 350
Götalands mellanbygder	64	15 230	7,0	3 960	60 300	17,8
Götalands norra slättbygder	52	15 190	9,7	4 130	62 700	17,4
Svealands slättbygder	83	10 070	13,5	6 030	60 700	17,5
Götalands skogsbygder	143	11 850	5,1	12 190	144 400	12,4
Mellersta Sveriges skogsbygder	68	8 520	12,7	4 070	34 700	17,1
Nedre Norrland	134	9 320	4,4	4 740	44 100	8,2
Övre Norrland	91	7 370	5,8	3 450	25 400	12,1
Hela riket						
2015	662	12 130	5,0	40 570	492 200	8,7
2014	681	12 140	5,1	41 380	502 400	8,2
2013	639	11 920	3,5	36 660	437 100	5,9
2012	626	9 730	3,2	37 360	363 700	5,3
2011	644	9 120	4,0	36 870	336 200	6,3

Anm. Torrsubstanshalt 30,0 %.

1) Antal jordbruksföretag som ingår i beräkningarna. Där antalet understiger 20 utelämnas resultaten (..).

19. Majs till grönfoder. Hektarskörd, areal och totalskörd 2015

19. Green maize. Yield per hectare, crop area and total production in 2015

Område	Antal företag 1)	Hektar- skörd, kg/ha	Medel- fel, procent	Areal, hektar	Total skörd, ton	Medel- fel, procent
Län						
Stockholms	3	60
Uppsala	1	100
Södermanlands	3	140
Östergötlands	11	910
Jönköpings	6	120
Kronobergs	2	70
Kalmar	71	37 270	3,2	2 630	98 000	4,0
Gotlands	25	39 120	4,2	1 940	75 800	7,5
Blekinge	12	480
Skåne	71	37 430	3,5	5 860	219 300	4,4
Hallands	28	34 080	2,7	2 170	73 900	3,2
Västra Götalands	22	25 680	6,4	790	20 400	6,4
Värmlands	2	130
Örebro	4	80
Västmanlands	2	70
Dalarnas	-	-	-	-	-	-
Gävleborgs	-	-	-	-	-	-
Västernorrlands	-	-	-	-	-	-
Jämtlands	-	-	-	-	-	-
Västerbottens	-	-	-	-	-	-
Norrbottnens	-	-	-	-	-	-
Produktionsområden						
Götalands södra slättbygder	51	36 600	2,3	3 650	133 500	4,3
Götalands mellanbygder	133	38 090	2,3	7 990	304 500	2,9
Götalands norra slättbygder	21	26 020	5,3	1 160	30 200	5,3
Svealands slättbygder	15	590
Götalands skogsbygder	42	30 730	6,4	2 020	62 200	6,4
Mellersta Sveriges skogsbygder	1	50
Nedre Norrland	-	-	-	-	-	-
Övre Norrland	-	-	-	-	-	-
Hela riket						
2015	263	35 340	2,0	15 650	553 000	2,3
2014	242	38 180	2,3	15 670	598 100	2,4
2013	242	37 290	2,0	14 630	545 400	2,4
2012	206	32 610	2,4	14 120	460 400	3,4
2011	229	30 520	3,5	13 740	419 500	4,1

Anm. Torrsubstanshalt 30,0 %.

1) Antal jordbruksföretag som ingår i beräkningarna. Där antalet understiger 20 utelämnas resultaten (..).

20. Andra grödor än stråsädesgrödor till grönfoder. Hektarskörd, areal och totalskörd 2015

20. Annual plants harvested green (excluding cereals harvested green). Yield per hectare, crop area and total production in 2015

Område	Antal företag ¹⁾	Hektarskörd, kg/ha	Medelfel, procent	Areal, hektar	Totalskörd, ton	Medelfel, procent
Län						
Stockholms	2	60
Uppsala	1	170
Södermanlands	1	70
Östergötlands	6	870
Jönköpings	13	2 080
Kronobergs	16	950
Kalmar	15	3 670
Gotlands	5	180
Blekinge	2	80
Skåne	9	980
Hallands	2	330
Västra Götalands	23	11 070	21,5	3 420	37 900	30,7
Värmlands	7	380
Örebro	4	230
Västmanlands	-	120
Dalarnas	9	550
Gävleborgs	16	1 680
Västernorrlands	4	830
Jämtlands	14	1 170
Västerbottens	18	2 380
Norrbottens	9	960
Produktionsområden						
Götalands södra slättbygder	6	210
Götalands mellanbygder	17	2 430
Götalands norra slättbygder	17	1 590
Svealands slättbygder	8	650
Götalands skogsbygder	50	15 940	11,3	8 030	128 100	15,6
Mellersta Sveriges skogsbygder	21	19 170	15,8	1 120
Nedre Norrland	28	18 450	9,1	3 570	65 800	9,0
Övre Norrland	29	9 210	11,1	3 520	32 400	11,0
Hela riket						
2015	176	15 490	10,0	21 150	327 600	14,5
2014	114	15 940	7,6	16 750	267 000	22,2
2013	100	15 980	8,7	12 560	200 700	17,3
2012	99	11 350	11,0	11 690	132 700	21,5
2011	87	11 980	20,2	11 990	143 600	27,4

Anm. Torrsubstanshalt 30,0 %.

1) Antal jordbruksföretag som ingår i beräkningarna. Där antalet understiger 20 utelämnas resultaten (..).

21. Matpotatis. Hektarskörd, areal och totalskörd 2015

21. Table potatoes. Yield per hectare, crop area and total production in 2015

Område	Antal företag ¹⁾	Hektar- skörd tot, kg/ha	Hektar- skörd red, kg/ha ²⁾	Medel- fel, procent	Areal, hektar	Total skörd, ton ²⁾	Medel- fel, procent
Län							
Stockholms	1	100
Uppsala	8	180
Södermanlands	2	50
Östergötlands	56	39 910	36 150	1,4	1 760	63 600	1,4
Jönköpings	4	110
Kronobergs	1	50
Kalmar	14	430
Gotlands	30	34 600	31 790	1,3	840	26 700	1,3
Blekinge	9	100
Skåne	225	35 460	33 130	1,3	6 360	210 800	1,3
Hallands	60	41 330	38 340	1,4	1 870	71 900	1,4
Västra Götalands	75	35 720	32 350	2,0	2 010	65 000	2,0
Värmlands	23	29 070	26 010	3,9	290	7 600	3,9
Örebro	26	31 890	28 430	4,1	460	13 200	4,1
Västmanlands	2	30
Dalarnas	45	32 020	28 000	2,5	830	23 200	2,5
Gävleborgs	22	19 200	16 810	7,4	200	3 400	7,4
Västernorrlands	11	160
Jämtlands	14	120
Västerbottens	33	19 530	15 640	4,3	270	4 200	4,3
Norrbottnens	28	16 740	13 320	2,1	420	5 500	2,1
Produktionsområden							
Götalands södra slättbygder	166	37 900	35 340	1,7	4 740	167 600	1,7
Götalands mellanbygder	158	34 700	32 310	1,0	4 460	144 000	1,0
Götalands norra slättbygder	115	38 820	35 170	0,8	3 380	118 900	0,8
Svealands slättbygder	42	31 150	27 800	3,2	950	26 300	3,2
Götalands skogsbygder	32	29 560	26 830	5,5	880	23 500	5,5
Mell. Sveriges skogsbygder	48	28 290	25 090	3,0	680	17 000	3,0
Nedre Norrland	66	26 750	23 300	3,0	880	20 600	3,0
Övre Norrland	62	17 770	14 180	2,1	700	9 900	2,1
Hela riket							
2015	689	34 430	31 530	0,7	16 650	525 200	0,7
2014	746	34 160	31 270	0,6	17 640	551 600	0,6
2013	765	33 860	30 980	0,6	17 810	551 700	0,6
2012	810	32 010	29 370	0,9	18 710	549 400	0,9
2011	879	31 810	29 130	0,6	20 050	584 000	0,6
2010	815	29 880	27 360	0,7	19 840	542 900	0,7
Genomsnitt 2010–2014	.	32 340	29 620	.	18 810	555 900	.

1) Antal jordbruksföretag som ingår i beräkningarna. Där antalet understiger 20 utelämnas resultaten (..).

2) Reducerad för små (<35 mm), rötskadade eller grönfärgade knölar.

22. Potatis för stärkelse. Hektarskörd, areal och totalskörd 2015

22. Potatoes for processing of starch. Yield per hectare, crop area and total production in 2015

Område	Antal företag ¹⁾	Hektarskörd, kg/ha	Hektarskörd red, kg/ha ²⁾	Medelfel, procent	Areal, hektar	Total skörd, ton ²⁾	Medelfel, procent
Län							
Stockholms	-	-	-	-	-	-	-
Uppsala	-	0
Södermanlands	-	0
Östergötlands	-	-	-	-	-	-	-
Jönköpings	-	-	-	-	-	-	-
Kronobergs	1	0
Kalmar	27	42 940	42 760	0,6	700	30 000	0,6
Gotlands	-	10
Blekinge	36	40 420	40 260	2,4	1 870	75 200	2,4
Skåne	95	45 090	44 910	0,8	3 770	169 400	0,8
Hallands	-	20
Västra Götalands	2	80
Värmlands	-	-	-	-	-	-	-
Örebro	-	0
Västmanlands	-	-	-	-	-	-	-
Dalarnas	-	-	-	-	-	-	-
Gävleborgs	-	-	-	-	-	-	-
Västernorrlands	-	-	-	-	-	-	-
Jämtlands	-	-	-	-	-	-	-
Västerbottens	-	-	-	-	-	-	-
Norrbottens	-	-	-	-	-	-	-
Produktionsområden							
Götalands södra slättbygder	19	590
Götalands mellanbygder	127	43 040	42 870	1,1	5 440	233 300	1,1
Götalands norra slättbygder	2	80
Svealands slättbygder	-	0
Götalands skogsbygder	13	350
Mell. Sveriges skogsbygder	-	0
Nedre Norrland	-	-	-	-	-	-	-
Övre Norrland	-	-	-	-	-	-	-
Hela riket							
2015	161	43 130	42 960	1,0	6 460	277 300	1,0
2014	167	44 210	44 040	1,0	6 140	270 500	1,0
2013	169	42 100	41 930	1,2	6 070	254 400	1,2
2012	168	42 710	42 540	0,8	6 020	256 000	0,8
2011	167	39 280	39 130	1,2	7 620	298 000	1,2
2010	153	37 290	37 140	1,2	7 360	273 400	1,2
Genomsnitt 2010–2014	.	41 120	40 960	.	6 640	270 500	.

1) Antal jordbruksföretag som ingår i beräkningarna. Där antalet understiger 20 utelämnas resultaten (..).

2) Reducerad för rötskadade knölar.

23. Slättervall. Första skörd. Hektarskörd, areal och totalskörd 2015

23. Temporary grasses. First cut. Yield per hectare, crop area and total production in 2015

Område	Antal företag 1)	Inbärgad 1:a skörd, kg/ha	Medel- fel, procent	Areal 1:a skörd, hektar 2)	Medel- fel, procent	Total inbär- gad 1:a skörd, ton	Medel- fel, procent
Län							
Stockholms	27	4 600	15,8	23 560	13,7	108 500	20,9
Uppsala	38	3 140	9,9	33 920	8,9	106 400	13,3
Södermanlands	31	4 430	6,5	38 140	4,1	168 800	7,7
Östergötlands	56	3 950	9,3	57 280	3,8	226 200	10,0
Jönköpings	45	3 400	7,8	57 130	2,6	194 300	8,2
Kronobergs	29	3 900	8,9	30 310	3,0	118 200	9,4
Kalmar	53	3 610	5,9	53 440	4,8	193 200	7,6
Gotlands	29	4 550	8,6	31 240	4,4	142 100	9,7
Blekinge	18
Skåne	91	4 150	6,9	77 980	3,5	323 400	7,8
Hallands	47	3 800	9,2	32 400	12,0	123 000	15,1
Västra Götalands	159	4 420	7,1	141 990	2,9	627 000	7,7
Värmlands	46	2 990	11,0	44 260	6,4	132 500	12,7
Örebro	21	3 120	17,6	27 150	8,6	84 600	19,6
Västmanlands	24	3 060	11,8	14 430	11,4	44 100	16,3
Dalarnas	35	4 310	10,3	26 540	5,6	114 300	11,7
Gävleborgs	39	3 610	10,3	35 130	4,1	126 600	11,1
Västernorrlands	26	3 250	7,0	32 930	3,6	107 000	7,9
Jämtlands	22	2 710	10,2	28 750	2,9	78 000	10,6
Västerbottens	46	2 850	6,2	37 150	7,2	106 000	9,4
Norrbottnens	30	3 610	6,5	23 110	2,1	83 400	6,8
Produktionsområden							
Götalands s:a slättbygder	72	4 300	10,4	38 260	4,6	164 700	11,3
Götalands mellanbygder	102	4 210	4,9	96 870	3,4	407 700	6,0
Götalands n:a slättbygder	110	4 990	9,3	90 470	3,5	451 600	9,9
Svealands slättbygder	144	3 860	6,3	140 860	4,1	544 000	7,5
Götalands skogsbygder	217	3 730	3,7	254 740	2,2	950 300	4,3
Mell. Sveriges skogsbygder	96	3 400	6,2	77 720	4,7	264 500	7,8
Nedre Norrland	88	3 350	6,6	95 460	2,1	320 100	7,0
Övre Norrland	83	3 200	5,1	66 160	3,9	211 500	6,5
Hela riket							
2015	912	3 830	2,4	862 820	1,2	3 305 900	2,6
2014	726	3 500	1,9	878 000	1,2	3 074 200	2,3
2013	763	3 120	1,8	913 720	1,1	2 847 500	2,2
2012	752	3 500	1,9	893 040	1,2	3 125 300	2,2
2011	717	3 060	2,0	917 620	1,1	2 805 700	2,3
2010	751	3 450	1,7	894 470	1,7	3 082 800	2,4
Genomsnitt 2010–2014	.	3 330	.	899 370	.	2 987 100	.

Anm. Torrsubstanshalt 83,5 % (hövik). Vattenhalt 16,5 %.

1) Antal jordbruksföretag som ingår i beräkningarna. Där antalet understiger 20 utelämnas resultaten (..).

2) Arealen slättervall har skattats genom att minska den totala vallarealen med arealen betesvall och ej utnyttjad vall.

24. Slåttervall. Återväxt. Hektarskörd och totalskörd 2015

24. Temporary grasses. Regrowth. Yield per hectare and total production in 2015

Område	Inbärgad återväxt, kg/ha ¹⁾	Medelfel, procent	Total inbärgad återväxtskörd, ton	Medelfel, procent
Län				
Stockholms
Uppsala	2 120	26,9	71 800	28,3
Södermanlands	2 710	25,2	103 200	25,6
Östergötlands	3 420	12,1	195 800	12,7
Jönköpings	2 700	13,3	154 300	13,5
Kronobergs	2 020	23,2	61 200	23,4
Kalmar	2 730	15,2	145 700	15,9
Gotlands	1 960	21,9	61 200	22,3
Blekinge
Skåne	2 490	12,8	194 500	13,3
Hallands	4 270	19,7	138 300	23,0
Västra Götalands	2 910	11,7	412 700	12,1
Värmlands	1 070	22,9	47 400	23,8
Örebro
Västmanlands
Dalarnas
Gävleborgs	2 210	20,3	77 700	20,7
Västernorrlands
Jämtlands
Västerbottens	1 530	14,2	56 700	15,9
Norrbottnens	1 680	27,3	38 800	27,4
Produktionsområden				
Götalands södra slättbygder	4 170	19,5	159 600	20,0
Götalands mellanbygder	2 540	10,6	245 700	11,2
Götalands norra slättbygder	3 460	11,0	312 800	11,5
Svealands slättbygder	1 870	13,4	263 400	14,0
Götalands skogsbygder	2 730	7,7	695 900	8,0
Mell. Sveriges skogsbygder	1 400	11,4	108 900	12,3
Nedre Norrland	1 970	18,0	188 300	18,1
Övre Norrland	1 530	14,8	101 000	15,3
Hela riket				
2015	2 410	4,5	2 076 300	4,7
2014	2 450	3,5	2 150 700	3,7
2013	1 840	3,8	1 685 000	3,9
2012	1 820	4,3	1 626 200	4,5
2011	1 980	4,1	1 821 200	4,2
2010	2 180	3,7	1 948 800	4,1
Genomsnitt 2010–2014	2 050	.	1 846 400	.

Anm. Torrsubstanshalt 83,5 % (hövik). Vattenhalt 16,5 %. Där antalet jordbruksföretag som ingår i beräkningarna understiger 20 utelämnas resultaten (...).

1) Återväxtskörden per hektar har beräknats utslagen på den totala slåttervallsarealen, dvs. hela arealen och ej enbart den där återväxten tillvaratas.

25. Slåttervall. Total vallskörd. Hektarskörd och totalskörd 2015

25. Temporary grasses. Total production. Yield per hectare and total production in 2015

Område	Total inbär- gad vall- skörd, kg/ha	Medelfel, procent	Total inbär- gad vall- skörd, ton	Medelfel, procent
Län				
Stockholms	5 360	19,4	126 400	23,7
Uppsala	5 250	14,3	178 200	16,9
Södermanlands	7 130	9,4	272 000	10,2
Östergötlands	7 370	9,9	422 000	10,6
Jönköpings	6 100	7,8	348 500	8,2
Kronobergs	5 920	11,5	179 400	11,9
Kalmar	6 340	8,2	338 900	9,5
Gotlands	6 510	11,2	203 300	12,0
Blekinge
Skåne	6 640	7,4	517 900	8,2
Hallands	8 060	10,5	261 200	15,9
Västra Götalands	7 320	5,8	1 039 700	6,5
Värmlands	4 060	12,8	179 800	14,3
Örebro	5 180	15,4	140 700	17,7
Västmanlands	4 590	11,9	66 200	16,4
Dalarnas	6 820	19,6	180 900	20,4
Gävleborgs	5 820	8,4	204 300	9,3
Västernorrlands	4 690	8,5	154 300	9,2
Jämtlands	3 780	11,0	108 700	11,4
Västerbottens	4 380	7,2	162 700	10,1
Norrbottnens	5 290	12,2	122 200	12,4
Produktionsområden				
Götalands södra slättbygder	8 470	8,3	324 300	9,5
Götalands mellanbygder	6 750	5,8	653 400	6,7
Götalands norra slättbygder	8 450	6,0	764 400	6,9
Svealands slättbygder	5 730	6,2	807 400	7,5
Götalands skogsbygder	6 460	4,2	1 646 200	4,8
Mell. Sveriges skogsbygder	4 800	6,1	373 400	7,7
Nedre Norrland	5 330	9,2	508 400	9,4
Övre Norrland	4 720	7,4	312 500	8,4
Hela riket				
2015	6 240	2,4	5 382 200	2,7
2014	5 950	2,1	5 224 900	2,5
2013	4 960	2,0	4 532 500	2,3
2012	5 320	2,3	4 751 500	2,5
2011	5 040	2,4	4 627 000	2,7
2010	5 620	..	5 031 600	..
Genomsnitt 2010–2014	5 380	.	4 833 500	.

Anm. Torrsubstanshalt 83,5 % (hövikt). Vattenhalt 16,5 %. Där antalet jordbruksföretag som ingår i beräkningarna understiger 20 utelämnas resultaten (..).

26. Slåttervall och betesvall. Arealfördelning 2015, hektar

26. Temporary grasses and grazings. Distribution of acreage in 2015, hectares

Område	Antal företag 1)	Areal slåt- ter- och betesvall, hektar	Areal slåt- tervall, hektar	Medel- fel, procent	Areal betes- vall, hektar	Medel- fel, procent	Areal ej utnyttjad vall, hektar	Medel- fel, procent
Län								
Stockholms	33	33 200	23 560	13,7	4 430	44,1	5 200	43,9
Uppsala	42	45 540	33 920	8,9	7 490	21,2	4 140	67,5
Södermanlands	32	44 510	38 140	4,1	6 370	24,8	10	45,3
Östergötlands	65	69 040	57 280	3,8	9 440	20,9	2 320	46,6
Jönköpings	46	63 530	57 130	2,6	6 130	24,4	270	74,6
Kronobergs	29	35 210	30 310	3,0	4 100	18,4	800	70,5
Kalmar	56	65 850	53 440	4,8	9 680	18,8	2 730	76,0
Gotlands	32	36 500	31 240	4,4	4 770	27,7	480	74,7
Blekinge	18	14 560
Skåne	105	97 100	77 980	3,5	18 190	14,6	930	81,9
Hallands	56	46 260	32 400	12,0	6 270	24,6	7 590	54,3
Västra Götalands	185	180 570	141 990	2,9	34 120	10,4	4 460	56,9
Värmlands	51	61 850	44 260	6,4	13 890	19,0	3 700	58,7
Örebro	27	34 050	27 150	8,6	4 340	31,0	2 560	84,8
Västmanlands	32	23 800	14 430	11,4	4 060	25,3	5 310	36,7
Dalarnas	39	34 100	26 540	5,6	4 820	21,0	2 740	52,3
Gävleborgs	46	43 530	35 130	4,1	7 810	18,1	590	70,3
Västernorrlands	29	39 080	32 930	3,6	4 380	17,7	1 770	60,0
Jämtlands	26	33 630	28 750	2,9	4 530	17,0	350	100,5
Västerbottens	54	49 070	37 150	7,2	5 330	26,0	6 600	44,4
Norrbottens	32	24 850	23 110	2,1	1 240	27,8	500	73,0
Produktionsområden								
Götalands s:a slättbygder	87	46 370	38 260	4,6	7 210	21,8	890	78,9
Götalands mellanbygder	111	117 680	96 870	3,4	17 630	14,5	3 180	83,0
Götalands n:a slättbygder	132	112 670	90 470	3,5	20 110	14,6	2 100	47,2
Svealands slättbygder	167	188 930	140 860	4,1	31 190	13,2	16 880	27,4
Götalands skogsbygder	231	307 990	254 740	2,2	42 720	8,9	10 530	45,4
Mell. Sveriges skogsbygder	112	108 380	77 720	4,7	18 940	12,2	11 730	31,0
Nedre Norrland	101	113 790	95 460	2,1	15 870	11,4	2 460	41,5
Övre Norrland	94	80 000	66 160	3,9	7 340	19,3	6 490	41,5
Hela riket								
2015	1 035	1 075 820	862 820	1,2	160 010	4,7	52 990	14,9
2014	846	1 109 940	878 000	1,2	159 780	5,2	72 170	11,7
2013	850	1 124 510	913 720	1,1	154 710	5,1	56 070	12,9
2012	841	1 121 770	893 040	1,2	157 910	5,1	70 870	11,4
2011	853	1 139 700	917 620	1,1	152 740	4,7	70 530	11,7
2010	877	1 137 320	894 470	1,2	172 780	4,4	70 080	12,3

Anm. Arealerna har beräknats genom att i vallundersökningen skatta andelen slåttervall, betesvall respektive ej utnyttjad vall. Dessa andelar har därefter applicerats på den totala vallarealen enligt Jordbruksverkets slutliga grödarealer enligt JO 10 SM1601.

1) Antal jordbruksföretag som ingår i beräkningarna. Där antalet företag i bearbetningen understiger 20 utelämnas resultaten (...).

27. Slåttervall och betesvall. Arealfördelning 2015, procent

27. Temporary grasses and grazings. Distribution of acreage in 2015, percent

Område	Antal företag 1)	Andel slåtter- vall av total vallareal, procent	Andel betes- vall av total vallareal, procent	Andel ej utn. vall av total vallareal, procent
Län				
Stockholms	33	71,0	13,3	15,7
Uppsala	42	74,5	16,4	9,1
Södermanlands	32	85,7	14,3	0,0
Östergötlands	65	83,0	13,7	3,4
Jönköpings	46	89,9	9,7	0,4
Kronobergs	29	86,1	11,6	2,3
Kalmar	56	81,2	14,7	4,1
Gotlands	32	85,6	13,1	1,3
Blekinge	18
Skåne	105	80,3	18,7	1,0
Hallands	56	70,0	13,5	16,4
Västra Götalands	185	78,6	18,9	2,5
Värmlands	51	71,6	22,5	6,0
Örebro	27	79,7	12,8	7,5
Västmanlands	32	60,6	17,1	22,3
Dalarnas	39	77,8	14,1	8,0
Gävleborgs	46	80,7	17,9	1,4
Västernorrlands	29	84,3	11,2	4,5
Jämtlands	26	85,5	13,5	1,0
Västerbottens	54	75,7	10,9	13,4
Norrbottnens	32	93,0	5,0	2,0
Produktionsområden				
Götalands södra slättbygder	87	82,5	15,6	1,9
Götalands mellanbygder	111	82,3	15,0	2,7
Götalands norra slättbygder	132	80,3	17,8	1,9
Svealands slättbygder	167	74,6	16,5	8,9
Götalands skogsbygder	231	82,7	13,9	3,4
Mell. Sveriges skogsbygder	112	71,7	17,5	10,8
Nedre Norrland	101	83,9	13,9	2,2
Övre Norrland	94	82,7	9,2	8,1
Hela riket				
2015	1 035	80,2	14,9	4,9
2014	846	79,1	14,4	6,5
2013	850	81,3	13,8	5,0
2012	841	79,6	14,1	6,3
2011	853	80,5	13,4	6,2
2010	877	78,6	15,2	6,2

1) Antal jordbruksföretag som ingår i beräkningarna. Där antalet företag i bearbetningen understiger 20 utelämnas resultaten (..).

28. Spannmål. Obärgad areal. Procent och hektar av grödarealen 2015

28. Cereals. Area not harvested. Percent and hectares of the cultivated area in 2015

Område	Höstvete			Vårvete		
	Obärgad areal			Obärgad areal		
	Procent	Hektar	Medelfel, procent	Procent	Hektar	Medelfel, procent
Län						
Stockholms	0,1	10	35,5	0,1	0	73,2
Uppsala	0,1	40	84,8	0,1	10	36,5
Södermanlands	0,2	50	58,0	0,2	10	46,0
Östergötlands	0,0	0	0,0	0,0	0	0,0
Jönköpings	1,0	20	92,8	0,9	10	93,6
Kronobergs	0,1	0	18,0
Kalmar	0,1	10	43,8	1,8	30	35,2
Gotlands	0,0	0	0,0	0,3	10	70,6
Blekinge	0,1	0	57,5	0,0	0	0,0
Skåne	0,0	40	19,8	0,1	0	46,3
Hallands	0,0	0	77,7	0,0	0	54,8
Västra Götalands	0,0	10	70,2	0,5	50	77,0
Värmlands	0,2	10	85,6	0,4	10	42,0
Örebro	0,0	0	0,0	0,2	20	56,0
Västmanlands	0,0	0	62,6	0,3	20	28,1
Dalarnas	0,0	0	0,0	0,1	0	89,6
Gävleborgs	0,0	0	0,0	1,9	40	68,0
Västernorrlands
Jämtlands	-	-	-
Västerbottens	-	-	-
Norrbottnens
Produktionsområden						
Götalands södra slättbygder	0,0	40	19,6	0,1	0	45,4
Götalands mellanbygder	0,0	10	40,5	0,2	20	61,5
Götalands norra slättbygder	0,0	10	70,2	0,6	50	76,8
Svealands slättbygder	0,1	100	41,7	0,2	50	23,1
Götalands skogsbygder	0,1	20	80,4	0,8	40	33,2
Mell. Sveriges skogsbygder	0,0	0	0,0	0,2	10	41,2
Nedre Norrland	2,1	50	59,6
Övre Norrland
Hela riket						
2015	0,0	190	24,3	0,4	240	21,1
2014	0,1	250	27,1	0,1	60	47,8
2013	0,2	500	29,9	0,1	150	44,3
2012	0,2	540	18,6	3,5	2 920	12,2
2011	0,5	1 730	17,4	3,1	2 010	35,7
2010	0,3	900	..	0,6	390	..

Anm. Där antalet företag i bearbetningen understiger 20 utelämnas resultaten (..). Areal avsedd att skördas som grönfoder ingår ej.

28 forts. Spannmål. Obärgad areal. Procent och hektar av grödarealen 2015
 28 cont. Cereals. Area not harvested. Percent and hectares of the crop area in 2015

Område	Råg Obärgad areal			Höstkorn Obärgad areal		
	Procent	Hektar	Medelfel, procent	Procent	Hektar	Medelfel, procent
Län						
Stockholms
Uppsala	0,0	0	0,0
Södermanlands
Östergötlands	0,1	0	86,5	0,0	0	0,0
Jönköpings
Kronobergs
Kalmar	0,0	0	0,0	2,8	80	80,7
Gotlands	0,0	0	0,0	4,6	160	75,9
Blekinge
Skåne	0,0	0	0,0	0,3	10	59,0
Hallands
Västra Götalands	0,0	0	0,0	0,0	0	0,0
Värmlands
Örebro
Västmanlands
Dalarnas
Gävleborgs	-	-	-
Västernorrlands	-	-	-	-	-	-
Jämtlands	-	-	-
Västerbottens	-	-	-	-	-	-
Norrbottnens	-	-	-	-	-	-
Produktionsområden						
Götalands södra slättbygder	0,0	0	87,3	0,5	10	58,5
Götalands mellanbygder	0,0	0	0,0	3,2	260	57,1
Götalands norra slättbygder	0,0	0	87,3	0,0	0	0,0
Svealands slättbygder	1,0	30	58,2	0,1	0	33,2
Götalands skogsbygder	1,8	20	62,2	0,2	0	56,5
Mell. Sveriges skogsbygder
Nedre Norrland
Övre Norrland	-	-	-	-	-	-
Hela riket						
2015	0,2	50	40,9	1,7	270	54,2
2014	0,3	80	40,5	0,2	20	93,1
2013	0,2	50	35,5	0,1	20	80,5
2012	0,4	100	31,7	0,0	0	0,0
2011	0,6	140	24,4	0,7	100	50,1
2010	2,1	510	..	1,2	210	..

Anm. Där antalet företag i bearbetningen understiger 20 utelämnas resultaten (..). Areal avsedd att skördas som grönfoder ingår ej.

28 forts. Spannmål. Obärgad areal. Procent och hektar av grödarealen 2015
 28 cont. Cereals. Area not harvested. Percent and hectares of the crop area in 2015

Område	Vårkorn			Havre		
	Obärgad areal			Obärgad areal		
	Procent	Hektar	Medelfel, procent	Procent	Hektar	Medelfel, procent
Län						
Stockholms	1,5	140	47,0	4,2	160	50,4
Uppsala	0,4	120	52,3	0,3	30	97,4
Södermanlands	0,7	100	39,2	3,0	240	66,9
Östergötlands	3,7	450	49,9	1,9	170	65,9
Jönköpings	0,1	0	98,7	0,3	20	90,5
Kronobergs	3,1	90	80,7	0,2	10	82,1
Kalmar	0,6	60	44,2	0,4	10	35,0
Gotlands	0,5	60	96,7	0,0	0	0,0
Blekinge	3,0	90	96,4	0,0	0	0,0
Skåne	0,1	40	56,4	0,5	40	34,8
Hallands	0,0	0	58,8	0,1	10	76,9
Västra Götalands	0,3	120	36,1	0,4	220	47,8
Värmlands	0,6	50	65,1	1,3	130	60,1
Örebro	0,1	20	47,0	0,9	110	36,2
Västmanlands	0,3	50	69,2	2,2	320	95,4
Dalarnas	5,3	390	75,8	0,1	0	61,0
Gävleborgs	1,4	130	45,9	1,5	40	96,4
Västernorrlands	10,1	290	33,0
Jämtlands	9,0	140	36,3
Västerbottens	4,3	260	28,7	17,5	90	44,8
Norrbottnens	16,0	450	20,8
Produktionsområden						
Götalands södra slättbygder	0,0	30	58,9	0,2	20	27,4
Götalands mellanbygder	0,5	200	58,4	0,2	10	33,2
Götalands norra slättbygder	0,4	170	40,1	0,1	60	67,0
Svealands slättbygder	0,5	400	25,0	1,6	810	45,4
Götalands skogsbygder	1,2	340	47,7	1,2	330	44,0
Mell. Sveriges skogsbygder	4,1	620	58,6	1,0	130	35,4
Nedre Norrland	4,5	580	22,8	7,6	170	53,4
Övre Norrland	7,8	690	17,0	15,8	130	32,7
Hela riket						
2015	1,0	3 020	15,2	1,0	1 670	24,0
2014	0,3	1 020	24,4	0,8	1 230	20,9
2013	0,2	920	21,1	0,6	1 230	34,9
2012	4,1	14 770	7,5	5,9	11 380	8,9
2011	2,5	7 770	7,6	4,8	8 400	8,8
2010	1,4	4 070	..	2,0	3 190	..

Anm. Där antalet företag i bearbetningen understiger 20 utelämnas resultaten (..). Areal avsedd att skördas som grönfoder ingår ej.

28 forts. Spannmål. Obärgad areal. Procent och hektar av grödarealen 2015
 28 cont. Cereals. Area not harvested. Percent and hectares of the crop area in 2015

Område	Höstrågvete			Vårrågvete		
	Obärgad areal			Obärgad areal		
	Procent	Hektar	Medelfel, procent	Procent	Hektar	Medelfel, procent
Län						
Stockholms
Uppsala	0,0	0	0,0
Södermanlands	0,0	0	0,0
Östergötlands	0,5	30	56,0
Jönköpings	0,0	0	0,0
Kronobergs	0,5	0	24,2
Kalmar	0,2	10	91,8
Gotlands	0,0	0	0,0
Blekinge	1,7	10	84,8	-	-	-
Skåne	0,0	0	0,0
Hallands	0,6	20	88,5
Västra Götalands	0,0	0	77,7
Värmlands
Örebro	0,0	0	0,0
Västmanlands	0,2	0	35,4
Dalarnas
Gävleborgs
Västernorrlands	-	-	-
Jämtlands	-	-	-	-	-	-
Västerbottens	-	-	-
Norrbottnens	-	-	-	-	-	-
Produktionsområden						
Götalands södra slättbygder	0,3	20	88,9
Götalands mellanbygder	0,1	10	90,5
Götalands norra slättbygder	0,2	20	60,9
Svealands slättbygder	0,0	0	29,3
Götalands skogsbygder	0,2	10	66,4	0,0	0	0,0
Mell. Sveriges skogsbygder	0,6	10	90,7
Nedre Norrland	-	-	-
Övre Norrland	-	-	-
Hela riket						
2015	0,2	70	36,8	0,0	0	0,0
2014	0,3	100	26,9
2013	0,2	40	52,5
2012	0,9	220	21,6
2011	2,5	7 770	7,6
2010	1,4	4 070

Anm. Där antalet företag i bearbetningen understiger 20 utelämnas resultaten (..). Areal avsedd att skördas som grönfoder ingår ej.

28 forts. Spannmål. Obärgad areal. Procent och hektar av grödarealen 2015
 28 cont. Cereals. Area not harvested. Percent and hectares of the crop area in 2015

Område	Blandsäd Obärgad areal			Majs Obärgad areal		
	Procent	Hektar	Medelfel, procent	Procent	Hektar	Medelfel, procent
Län						
Stockholms	-	-	-
Uppsala	-	-	-
Södermanlands	-	-	-
Östergötlands	-	-	-
Jönköpings	-	-	-
Kronobergs	-	-	-
Kalmar
Gotlands
Blekinge
Skåne
Hallands
Västra Götalands	0,3	10	58,7
Värmlands	-	-	-
Örebro	-	-	-
Västmanlands	-	-	-
Dalarnas
Gävleborgs	-	-	-
Västernorrlands	-	-	-
Jämtlands	-	-	-
Västerbottens	-	-	-
Norrbottnens	-	-	-
Produktionsområden						
Götalands södra slättbygder
Götalands mellanbygder	1,7	20	96,3
Götalands norra slättbygder	0,0	0	70,6
Svealands slättbygder	8,9	300	51,2	-	-	-
Götalands skogsbygder	2,3	90	68,8
Mell. Sveriges skogsbygder	1,4	20	61,7	-	-	-
Nedre Norrland	-	-	-
Övre Norrland	-	-	-
Hela riket						
2015	3,5	520	31,7	6,1	80	45,3
2014	2,2	330	36,0	1,0	10	90,3
2013	1,5	280	60,0	2,4	30	44,9
2012	8,3	1 500	20,5	3,8	90	32,2
2011	4,8	8 400	8,8	1,6	30	70,3
2010	2,0	3 190	..	3,8	50	..

Anm. Där antalet företag i bearbetningen understiger 20 utelämnas resultaten (..). Areal avsedd att skördas som grönfoder ingår ej.

28 forts. Spannmål. Obärgad areal. Procent och hektar av grödarealen 2015
 28 cont. Cereals. Area not harvested. Percent and hectares of the crop area in 2015

Område	Spannmål totalt		
	Obärgad areal		
	Procent	Hektar	Medelfel, procent
Län			
Stockholms	1,2	370	34,5
Uppsala	0,2	180	40,1
Södermanlands	1,0	590	38,7
Östergötlands	0,7	670	37,7
Jönköpings	0,4	60	52,8
Kronobergs	1,3	100	74,3
Kalmar	0,8	270	34,0
Gotlands	0,7	240	58,8
Blekinge	1,2	120	75,5
Skåne	0,1	200	22,6
Hallands	0,5	210	39,4
Västra Götalands	0,2	400	30,1
Värmlands	0,9	240	42,9
Örebro	0,4	190	25,4
Västmanlands	0,7	380	79,4
Dalarnas	2,4	400	69,6
Gävleborgs	1,3	210	36,8
Västernorrlands	8,2	300	32,4
Jämtlands	10,2	170	32,2
Västerbottens	5,5	370	21,5
Norrbottnens	16,3	520	19,7
Produktionsområden			
Götalands södra slättbygder	0,1	220	23,5
Götalands mellanbygder	0,4	530	35,9
Götalands norra slättbygder	0,1	310	29,2
Svealands slättbygder	0,6	1 690	24,5
Götalands skogsbygder	0,9	860	26,2
Mell. Sveriges skogsbygder	1,7	790	46,4
Nedre Norrland	4,7	870	19,8
Övre Norrland	8,8	880	14,5
Hela riket			
2015	0,6	6 120	10,7
2014	0,3	3 100	12,7
2013	0,3	3 220	19,7
2012	3,2	31 520	5,2
2011	2,2	22 110	6,0
2010	1,1	10 770	..

Anm. Där antalet företag i bearbetningen understiger 20 utelämnas resultaten (...). Areal avsedd att skördas som grönfoder ingår ej.

29. Ärtor och åkerbönor. Obärgad areal. Procent och hektar av grödarealen 2015
 29. Peas and field beans. Area not harvested. Percent and hectares of the crop area in 2015

Område	Ärtor			Åkerbönor		
	Obärgad areal			Obärgad areal		
	Procent	Hektar	Medelfel, procent	Procent	Hektar	Medelfel, procent
Län						
Stockholms	2,9	40	44,3
Uppsala	2,7	130	35,9
Södermanlands	9,1	130	32,9	0,0	0	0,0
Östergötlands	1,6	60	53,3	0,3	10	75,8
Jönköpings
Kronobergs
Kalmar	0,0	0	0,0
Gotlands	0,0	0	0,0
Blekinge
Skåne	0,7	20	64,3	0,0	0	0,0
Hallands	0,0	0	0,0
Västra Götalands	4,6	90	26,8	0,4	40	64,0
Värmlands
Örebro	0,0	0	0,0	0,0	0	0,0
Västmanlands	2,8	50	37,8	0,0	0	0,0
Dalarnas	-	-	-
Gävleborgs
Västernorrlands
Jämtlands
Västerbottens	-	-	-	-	-	-
Norrbottnens	-	-	-
Produktionsområden						
Götalands södra slättbygder	0,7	10	66,7	0,0	0	0,0
Götalands mellanbygder	0,2	10	94,6	0,0	0	0,0
Götalands norra slättbygder	2,1	100	35,4	0,3	50	65,6
Svealands slättbygder	3,6	380	19,0	0,1	0	31,4
Götalands skogsbygder	6,3	40	36,1	0,5	10	41,7
Mell. Sveriges skogsbygder	3,7	40	42,0
Nedre Norrland
Övre Norrland	-	-	-
Hela riket						
2015	2,8	620	13,9	0,2	60	49,5
2014	1,8	260	20,9	0,4	80	47,2
2013	0,8	90	38,0	0,2	30	93,9
2012	12,0	1 540	10,4	7,2	1 290	19,9
2011	8,1	1 290	12,2	2,1	330	32,0
2010	3,2	730	..	1,5	200	..

Anm. Där antalet företag i bearbetningen understiger 20 utelämnas resultaten (..). Areal avsedd att skördas som grönfoder ingår ej.

30. Oljevaxter. Obärgad areal. Procent och hektar av grödarealen 2015

30. Oilseed crops. Area not harvested. Percent and hectares of the crop area in 2015

Område	Höstraps			Vårrops		
	Obärgad areal			Obärgad areal		
	Procent	Hektar	Medelfel, procent	Procent	Hektar	Medelfel, procent
Län						
Stockholms	0,8	10	19,9
Uppsala	0,0	0	55,3	5,7	30	58,5
Södermanlands	1,9	50	23,7
Östergötlands	0,2	20	37,6
Jönköpings
Kronobergs
Kalmar	0,0	0	0,0
Gotlands	0,0	0	0,0	0,0	0	0,0
Blekinge	0,3	0	54,9
Skåne	0,1	30	52,2
Hallands	0,8	20	57,7
Västra Götalands	0,2	20	36,5	0,0	0	79,8
Värmlands
Örebro	0,1	0	79,7
Västmanlands	1,4	20	44,4
Dalarnas
Gävleborgs
Västernorrlands	-	-	-	-	-	-
Jämtlands	-	-	-
Västerbottens
Norrbottnens	-	-	-
Produktionsområden						
Götalands södra slättbygder	0,1	30	46,8
Götalands mellanbygder	0,0	0	84,3	0,5	0	65,7
Götalands norra slättbygder	0,1	20	12,8	0,0	0	79,5
Svealands slättbygder	0,9	80	17,6	4,6	100	38,5
Götalands skogsbygder	0,5	20	44,3
Mell. Sveriges skogsbygder	2,1	20	59,8
Nedre Norrland	-	-	-
Övre Norrland
Hela riket						
2015	0,2	160	14,7	3,6	160	27,8
2014	0,5	370	19,7	2,0	290	18,3
2013	1,3	950	16,2	1,0	520	20,5
2012	0,5	320	30,2	1,7	780	12,1
2011	1,5	860	17,3	1,0	380	22,4
2010	0,8	550	..	2,5	870	..

Anm. Där antalet företag i bearbetningen understiger 20 utelämnas resultaten (..). Areal avsedd att skördas som grönfoder ingår ej.

30 forts. Oljeväxter. Obärgad areal. Hektar och procent av grödarealen 2015
 30 cont. Oilseed crops. Area not harvested. Hectares and percent of the crop area in 2015

Område	Höstrybs Obärgad areal			Vårrybs Obärgad areal		
	Procent	Hektar	Medelfel, procent	Procent	Hektar	Medelfel, procent
Län						
Stockholms
Uppsala
Södermanlands
Östergötlands
Jönköpings	-	-	-	-	-	-
Kronobergs
Kalmar
Gotlands	-	-	-
Blekinge	-	-	-	-	-	-
Skåne
Hallands	-	-	-
Västra Götalands
Värmlands	-	-	-
Örebro
Västmanlands	-	-	-
Dalarnas	-	-	-
Gävleborgs
Västernorrlands
Jämtlands	-	-	-	-	-	-
Västerbottens	-	-	-
Norrbottens
Produktionsområden						
Götalands södra slättbygder
Götalands mellanbygder
Götalands norra slättbygder
Svealands slättbygder	0,6	0	83,6
Götalands skogsbygder
Mell. Sveriges skogsbygder
Nedre Norrland
Övre Norrland
Hela riket						
2015	2,0	20	27,3	3,4	30	67,2
2014	0,8	10	26,2	9,4	120	24,7
2013	0,1	0	80,5
2012	0	0	83,0	4,2	90	21,8
2011	1,2	20	50,5
2010	1,8	10	..	2,2	50	..

Anm. Där antalet företag i bearbetningen understiger 20 utelämnas resultaten (..). Areal avsedd att skördas som grönfoder ingår ej.

30 forts. Oljeväxter. Obärgad areal. Hektar och procent av grödarealen 2015
 30 cont. Oilseed crops. Area not harvested. Hectares and percent of the crop area in 2015

Område	Raps och rybs ¹⁾			Oljelin		
	Obärgad areal			Obärgad areal		
	Procent	Hektar	Medelfel, procent	Procent	Hektar	Medelfel, procent
Län						
Stockholms	3,2	60	48,9
Uppsala	1,3	30	60,0	0,0	0	0,0
Södermanlands	2,0	70	20,4	0,0	0	0,0
Östergötlands	0,5	50	29,1	0,0	0	0,0
Jönköpings	-	-	-
Kronobergs	-	-	-
Kalmar	0,0	0	0,0
Gotlands	0,0	0	0,0
Blekinge	0,2	0	54,9	-	-	-
Skåne	0,2	90	36,9
Hallands	1,7	40	48,4
Västra Götalands	0,2	20	30,5
Värmlands
Örebro	0,4	10	73,2
Västmanlands	1,1	20	44,6
Dalarnas
Gävleborgs
Västernorrlands	-	-	-
Jämtlands	-	-	-
Västerbottens	-	-	-
Norrbottnens	-	-	-
Produktionsområden						
Götalands södra slättbygder	0,2	70	35,3
Götalands mellanbygder	0,0	10	50,3
Götalands norra slättbygder	0,1	20	12,8	0,0	0	0,0
Svealands slättbygder	1,5	180	21,6	0,0	0	59,7
Götalands skogsbygder	1,4	50	37,2
Mell. Sveriges skogsbygder	3,5	50	50,7
Nedre Norrland	-	-	-
Övre Norrland	-	-	-
Hela riket						
2015	0,4	370	14,9	0,2	10	31,3
2014	0,8	780	12,2	1,3	80	44,2
2013	1,2	1 490	12,6	0,2	10	94,9
2012	1,1	1 180	11,4	12,5	1 100	14,7
2011	1,3	1 260	13,5	0,9	130	41,1
2010	1,3	1 480	..	2,1	410	..

Anm. Där antalet företag i bearbetningen understiger 20 utelämnas resultatet (..). Areal avsedd att skördas som grönfoder ingår ej.

1) Omfattar obärgade arealer av höstraps, vårraps, höstrybs och vårrybs.

31. Potatis. Obärgad areal. Procent och hektar av grödarealen 2015

31. Potatoes. Area not harvested. Percent and hectares of the crop area in 2015

Område	Matpotatis Obärgad areal			Potatis för stärkelse Obärgad areal		
	Procent	Hektar	Medelfel, procent	Procent	Hektar	Medelfel, procent
Län						
Stockholms	-	-	-
Uppsala
Södermanlands
Östergötlands	0,4	10	8,9	-	-	-
Jönköpings	-	-	-
Kronobergs
Kalmar	0,0	0	.
Gotlands	0,0	0
Blekinge	0,1	0	18,9
Skåne	1,1	70	86,5	0,0	0	.
Hallands	0,2	0	18,4
Västra Götalands	0,4	10	43,5
Värmlands	1,7	10	20,2	-	-	-
Örebro	8,2	40	24,9
Västmanlands	-	-	-
Dalarnas	0,5	0	8,8	-	-	-
Gävleborgs	1,4	0	43,9	-	-	-
Västernorrlands	-	-	-
Jämtlands	-	-	-
Västerbottens	1,7	0	17,4	-	-	-
Norrbottnens	3,7	20	16,2	-	-	-
Produktionsområden						
Götalands södra slättbygder	1,7	80	81,6
Götalands mellanbygder	0,0	0	.	0,0	0	17,9
Götalands norra slättbygder	0,2	10	18,7
Svealands slättbygder	5,7	50	23,7
Götalands skogsbygder	0,8	10	61,7
Mell. Sveriges skogsbygder	1,6	10	8,4
Nedre Norrland	1,3	10	25,7	-	-	-
Övre Norrland	2,9	20	13,0	-	-	-
Hela riket						
2015	1,1	190	34,4	0,1	10	71,8
2014	1,3	230	10,5	0,6	40	15,1
2013	0,6	100	14,2	0,0	0	79,3
2012	4,0	750	7,4	0,3	20	9,9
2011	3,9	790	4,9	0,5	40	17,0
2010	1,8	360	..	0,1	10	..

Anm. Där antalet företag i bearbetningen understiger 20 utelämnas resultaten (..).

32. Spannmål. Areal skördad som grönfoder Procent och hektar av slutlig grödareal enligt JO 10 SM 1601 ¹⁾

32. Cereals. Area harvested as green fodder

Percent and hectares of the final crop area from IACS (JO 10 SM 1601)

Område	Höstvete			Vårvete		
	Grönfoderareal ¹⁾			Grönfoderareal ¹⁾		
	Procent	Hektar	Medelfel, procent	Procent	Hektar	Medelfel, procent
Län						
Stockholms	0,0	0	0,0	0,0	0	0,0
Uppsala	0,0	0	0,0	0,0	0	0,0
Södermanlands	0,0	0	0,0	0,0	0	0,0
Östergötlands	0,0	0	0,0	7,7	210	52,8
Jönköpings	0,2	0	76,3	11,3	80	55,2
Kronobergs	0,0	0	0,0
Kalmar	0,1	10	92,0	15,7	290	49,1
Gotlands	0,0	0	0,0	1,3	50	65,3
Blekinge	0,2	10	93,2	0,6	10	83,7
Skåne	0,3	280	22,7	0,0	0	18,6
Hallands	0,0	0	0,0	3,0	100	64,9
Västra Götalands	0,1	80	41,8	2,1	200	54,2
Värmlands	1,3	60	87,3	0,2	10	52,8
Örebro	0,0	0	0,0	1,0	70	72,5
Västmanlands	0,3	70	81,9	0,2	10	82,0
Dalarnas	0,0	0	0,0	0,0	0	0,0
Gävleborgs	1,6	20	30,3	2,2	50	15,0
Västernorrlands	25,6	130	20,3
Jämtlands
Västerbottens	-	-	-
Norrbottnens
Produktionsområden						
Götalands södra slättbygder	0,1	70	73,9	1,4	90	81,3
Götalands mellanbygder	0,6	240	18,6	4,3	340	56,8
Götalands norra slättbygder	0,0	50	39,8	1,2	100	46,6
Svealands slättbygder	0,1	70	81,5	0,1	20	55,9
Götalands skogsbygder	0,2	30	65,9	8,0	480	34,8
Mell. Sveriges skogsbygder	0,8	80	62,4	2,7	110	43,8
Nedre Norrland	6,1	140	23,7
Övre Norrland
Hela riket						
2015	0,1	570	19,2	2,5	1 610	19,4
2014	0,1	450	26,0	1,7	1 250	17,6
2013	0,5	970	21,0	1,6	1 910	12,2
2012	0,0	130	34,6	2,2	1 880	11,6
2011	0,1	290	24,4	2,1	1 420	16,3
2010	0,3	1 050	..	2,7	1 810	..

Anm. Där antalet företag i bearbetningen understiger 20 utelämnas resultaten (..).

1) Vid framtagning av föreliggande skördestatistik har grödarealerna korrigerats ned om skörd av grönfoder förekommit. Skattad areal skördad som grönfoder redovisas i denna tabell.

**32 forts. Spannmål. Areal skördad som grönfoder
Procent och hektar av slutlig grödareal enligt JO 10 SM 1601 ¹⁾**

32 cont. Cereals. Area harvested as green fodder

Percent and hectares of the final crop area from IACS (JO 10 SM 1601)

Område	Råg Grönfoderareal ¹⁾			Höstkorn Grönfoderareal ¹⁾		
	Procent	Hektar	Medelfel, procent	Procent	Hektar	Medelfel, procent
Län						
Stockholms
Uppsala	0,0	0	0,0
Södermanlands
Östergötlands	0,0	0	0,0	0,0	0	0,0
Jönköpings	-	-	-
Kronobergs	-	-	-
Kalmar	1,6	10	92,0	0,7	20	87,6
Gotlands	0,0	0	0,0	0,0	0	0,0
Blekinge
Skåne	0,5	60	18,8	2,0	90	65,3
Hallands
Västra Götalands	0,4	20	89,1	0,2	0	32,5
Värmlands
Örebro
Västmanlands
Dalarnas
Gävleborgs
Västernorrlands	-	-	-
Jämtlands	-	-	-
Västerbottens	-	-	-
Norrbottnens	-	-	-	-	-	-
Produktionsområden						
Götalands södra slättbygder	0,0	0	0,0	2,6	80	65,0
Götalands mellanbygder	1,0	70	20,5	0,4	30	66,1
Götalands norra slättbygder	0,3	20	88,9	0,1	0	32,2
Svealands slättbygder	0,0	0	0,0	0,0	0	0,0
Götalands skogsbygder	0,0	0	0,0	0,3	0	63,0
Mell. Sveriges skogsbygder
Nedre Norrland	-	-	-
Övre Norrland	-	-	-
Hela riket						
2015	0,5	120	26,3	0,9	140	42,6
2014	0,8	220	27,6	0,0	10	25,2
2013	0,4	110	47,8	0,9	120	36,5
2012	0,1	20	97,4	0,0	0	0,0
2011	0,7	170	83,7	1,3	190	39,1
2010	0,4	90	..	2,2	400	..

Anm. Där antalet företag i bearbetningen understiger 20 utelämnas resultaten (..).

1) Vid framtagning av föreliggande skördestatistik har grödarealerna korrigerats ned om skörd av grönfoder förekommit. Skattad areal skördad som grönfoder redovisas i denna tabell.

**32 forts. Spannmål. Areal skördad som grönfoder
Procent och hektar av slutlig grödareal enligt JO 10 SM 1601 ¹⁾**

32 cont. Cereals. Area harvested as green fodder

Percent and hectares of the final crop area from IACS (JO 10 SM 1601)

Område	Vårkorn			Havre		
	Grönfoderareal ¹⁾			Grönfoderareal ¹⁾		
	Procent	Hektar	Medelfel, procent	Procent	Hektar	Medelfel, procent
Län						
Stockholms	1,8	170	52,6	0,0	0	0,0
Uppsala	0,7	220	69,4	0,4	30	96,7
Södermanlands	1,9	260	53,1	0,8	70	44,2
Östergötlands	2,1	260	68,8	1,2	110	91,6
Jönköpings	15,1	1 030	29,3	7,9	470	43,6
Kronobergs	2,1	60	34,6	10,8	350	34,2
Kalmar	5,9	590	37,7	11,6	350	48,2
Gotlands	1,9	220	39,8	0,0	0	0,0
Blekinge	1,1	40	69,6	22,8	160	44,9
Skåne	1,3	1 050	30,8	4,7	390	53,5
Hallands	1,4	260	60,1	7,4	520	46,1
Västra Götalands	2,4	970	54,2	1,5	930	30,9
Värmlands	5,8	520	85,1	8,1	820	45,5
Örebro	0,7	90	38,1	6,6	930	49,6
Västmanlands	0,1	10	29,9	0,0	0	0,0
Dalarnas	1,3	100	81,6	5,8	250	74,0
Gävleborgs	3,9	360	32,5	16,0	530	42,3
Västernorrlands	11,0	360	34,0
Jämtlands	27,0	560	11,4
Västerbottens	14,4	1 010	26,2	33,1	250	35,7
Norrbottnens	13,4	430	26,4	19,6	70	49,5
Produktionsområden						
Götalands södra slättbygder	0,1	70	62,8	1,2	120	65,8
Götalands mellanbygder	2,2	940	28,3	9,7	450	48,3
Götalands norra slättbygder	0,7	280	19,1	0,7	400	28,2
Svealands slättbygder	1,3	1 150	45,4	1,8	930	51,4
Götalands skogsbygder	9,0	2 900	22,4	7,2	2 090	21,0
Mell. Sveriges skogsbygder	1,1	160	38,8	9,9	1 420	34,1
Nedre Norrland	9,1	1 310	14,3	23,3	700	32,2
Övre Norrland	14,1	1 460	20,1	28,2	310	29,7
Hela riket						
2015	2,7	8 500	11,8	3,9	6 630	13,9
2014	1,9	6 180	13,9	3,2	5 320	15,1
2013	1,2	4 730	16,5	2,8	5 570	14,8
2012	1,3	4 780	13,8	2,5	4 930	14,6
2011	1,5	4 620	11,8	3,1	5 610	15,5
2010	2,7	8 090	..	3,7	6 130	..

Anm. Där antalet företag i bearbetningen understiger 20 utelämnas resultaten (..).

1) Vid framtagning av föreliggande skördestatistik har grödarealerna korrigerats ned om skörd av grönfoder förekommit. Skattad areal skördad som grönfoder redovisas i denna tabell.

**32 forts. Spannmål. Areal skördad som grönfoder
Procent och hektar av slutlig grödareal enligt JO 10 SM 1601 ¹⁾**

32 cont. Cereals. Area harvested as green fodder

Percent and hectares of the final crop area from IACS (JO 10 SM 1601)

Område	Höstrågvete			Vårrågvete		
	Grönfoderareal ¹⁾			Grönfoderareal ¹⁾		
	Procent	Hektar	Medelfel, procent	Procent	Hektar	Medelfel, procent
Län						
Stockholms
Uppsala	0,0	0	0,0
Södermanlands	0,0	0	0,0
Östergötlands	0,0	0	0,0
Jönköpings	0,0	0	0,0
Kronobergs	0,0	0	0,0
Kalmar	0,2	0	80,4
Gotlands	1,4	40	94,6	-	-	-
Blekinge	0,0	0	0,0	-	-	-
Skåne	1,6	110	32,8
Hallands	0,0	0	0,0
Västra Götalands	0,8	50	78,8
Värmlands
Örebro	0,0	0	0,0
Västmanlands	1,2	10	81,4	-	-	-
Dalarnas
Gävleborgs
Västernorrlands	-	-	-
Jämtlands	-	-	-	-	-	-
Västerbottens	-	-	-	-	-	-
Norrbottnens	-	-	-	-	-	-
Produktionsområden						
Götalands södra slättbygder	1,5	80	34,2
Götalands mellanbygder	0,8	70	65,7
Götalands norra slättbygder	0,5	50	78,8
Svealands slättbygder	0,2	10	84,9	10,0	140	54,4
Götalands skogsbygder	0,0	0	0,0	7,4	70	84,0
Mell. Sveriges skogsbygder	0,0	0	0,0
Nedre Norrland
Övre Norrland	-	-	-	-	-	-
Hela riket						
2015	0,6	230	30,8	6,9	260	36,4
2014	0,4	140	33,9
2013	0,7	150	51,0
2012	0,7	180	47,9
2011	0,8	190	61,3
2010	0,9	320

Anm. Där antalet företag i bearbetningen understiger 20 utelämnas resultaten (..).

1) Vid framtagning av föreliggande skördestatistik har grödarealerna korrigerats ned om skörd av grönfoder förekommit. Skattad areal skördad som grönfoder redovisas i denna tabell.

**32 forts. Spannmål. Areal skördad som grönfoder
Procent och hektar av slutlig grödareal enligt JO 10 SM 1601 ¹⁾**

32 cont. Cereals. Area harvested as green fodder

Percent and hectares of the final crop area from IACS (JO 10 SM 1601)

Område	Blandsäd			Majs		
	Grönfoderareal ¹⁾			Grönfoderareal ¹⁾		
	Procent	Hektar	Medelfel, procent	Procent	Hektar	Medelfel, procent
Län						
Stockholms
Uppsala	61,0	1 340	14,8
Södermanlands	41,4	730	20,5
Östergötlands	43,3	910	22,1
Jönköpings	59,2	1 110	13,3
Kronobergs
Kalmar	50,2	650	18,9	93,5	2 630	1,9
Gotlands	85,6	1 940	6,2
Blekinge
Skåne	55,0	1 230	16,4	89,3	5 860	2,1
Hallands	49,5	650	18,3	93,7	2 170	1,7
Västra Götalands	44,9	4 040	11,0	100,0	790	0,0
Värmlands	80,6	1 720	7,8
Örebro	40,4	420	20,5
Västmanlands
Dalarnas	-	-	-
Gävleborgs	63,5	650	12,3	-	-	-
Västernorrlands	94,8	850	1,6	-	-	-
Jämtlands	96,8	910	2,1	-	-	-
Västerbottens	82,3	810	2,8	-	-	-
Norrbottnens	-	-	-
Produktionsområden						
Götalands södra slättbygder	46,5	540	16,8	80,6	3 650	3,6
Götalands mellanbygder	54,5	1 400	14,5	92,7	7 990	1,5
Götalands norra slättbygder	44,2	2 790	13,2	100,0	1 160	0,0
Svealands slättbygder	48,7	3 260	10,1
Götalands skogsbygder	55,7	4 690	7,8	99,9	2 020	0,1
Mell. Sveriges skogsbygder	56,3	1 910	12,5
Nedre Norrland	81,7	2 310	4,7	-	-	-
Övre Norrland	82,3	1 190	2,4	-	-	-
Hela riket						
2015	55,3	18 160	3,9	92,2	15 650	1,0
2014	60,1	23 310	3,7	94,3	15 670	0,9
2013	50,6	19 650	3,8	92,0	14 630	1,1
2012	55,4	22 250	3,6	85,7	14 120	2,3
2011	49,0	21 820	3,8	86,8	13 740	1,9
2010	50,9	25 240	..	91,8	14 980	..

Anm. Där antalet företag i bearbetningen understiger 20 utelämnas resultaten (..).

1) Vid framtagning av föreliggande skördestatistik har grödarealerna korrigerats ned om skörd av grönfoder förekommit. Skattad areal skördad som grönfoder redovisas i denna tabell.

32 forts. Spannmål. Areal skördad som grönfoder
Procent och hektar av slutlig grödareal enligt JO 10 SM 1601 ¹⁾
 32 cont. Cereals. Area harvested as green fodder
 Percent and hectares of the final crop area from IACS (JO 10 SM 1601)

Område	Spannmål totalt ²⁾		
	Grönfoderareal ¹⁾		
	Procent	Hektar	Medelfel, procent
Län			
Stockholms	1,4	460	27,1
Uppsala	2,0	1 800	24,4
Södermanlands	2,0	1 210	21,4
Östergötlands	2,6	2 410	15,5
Jönköpings	16,1	2 940	15,9
Kronobergs	9,4	840	19,9
Kalmar	12,0	4 540	9,6
Gotlands	7,4	2 700	18,8
Blekinge	8,0	830	19,7
Skåne	4,0	9 090	10,3
Hallands	7,6	3 690	13,6
Västra Götalands	3,4	7 090	13,2
Värmlands	10,8	3 250	21,2
Örebro	3,0	1 610	31,0
Västmanlands	0,7	400	42,9
Dalarnas	5,2	930	31,8
Gävleborgs	9,4	1 610	18,0
Västernorrlands	28,4	1 470	13,1
Jämtlands	48,2	1 530	5,5
Västerbottens	24,2	2 160	14,6
Norrbottnens	21,0	850	16,8
Produktionsområden			
Götalands södra slättbygder	2,4	4 720	10,4
Götalands mellanbygder	8,7	11 540	7,8
Götalands norra slättbygder	2,0	4 880	12,1
Svealands slättbygder	2,0	6 160	14,6
Götalands skogsbygder	11,7	12 300	9,3
Mell. Sveriges skogsbygder	7,3	3 770	15,3
Nedre Norrland	19,5	4 500	8,3
Övre Norrland	24,1	3 170	10,9
Hela riket			
2015	4,8	51 860	4,0
2014	4,9	52 550	5,0
2013	4,7	47 840	4,1
2012	4,6	48 280	4,0
2011	4,6	48 070	4,0
2010	50,9	25 240	..

Anm. Där antalet företag i bearbetningen understiger 20 utelämnas resultaten (..).

1) Vid framtagning av föreliggande skördestatistik har grödarealerna korrigerats ned om skörd av grönfoder förekommit. Skattad areal skördad som grönfoder redovisas i denna tabell.

2) Från och med 2007 ingår majs.

33. Ärtor och åkerbönor. Areal skördad som grönfoder Procent och hektar av slutlig grödareal enligt JO 10 SM 1601 ¹⁾

33. Peas and field beans. Area harvested as green fodder
Percent and hectares of the final crop area from IACS (JO 10 SM 1601)

Område	Ärtor Grönfoderareal ¹⁾			Åkerbönor Grönfoderareal ¹⁾		
	Procent	Hektar	Medelfel, procent	Procent	Hektar	Medelfel, procent
Län						
Stockholms	0,0	0	0,0
Uppsala	0,0	0	0,0
Södermanlands	0,0	0	0,0	0,0	0	0,0
Östergötlands	1,9	70	88,6	0,0	0	0,0
Jönköpings
Kronobergs
Kalmar	0,0	0	0,0
Gotlands	0,3	10	94,9
Blekinge
Skåne	3,4	80	48,1	0,7	20	80,8
Hallands	0,0	0	0,0
Västra Götalands	3,2	70	53,8	1,5	160	96,7
Värmlands
Örebro	1,0	10	22,2	1,0	10	90,1
Västmanlands	0,0	0	0,0	0,0	0	0,0
Dalarnas
Gävleborgs
Västernorrlands	-	-	-	-	-	-
Jämtlands	-	-	-	-	-	-
Västerbottens	-	-	-	-	-	-
Norrbottnens	-	-	-	-	-	-
Produktionsområden						
Götalands södra slättbygder	4,3	70	47,1	0,7	20	81,1
Götalands mellanbygder	0,9	30	72,4	3,5	40	89,2
Götalands norra slättbygder	2,7	140	51,1	0,0	0	0,0
Svealands slättbygder	0,4	40	69,7	0,3	10	78,9
Götalands skogsbygder	0,0	0	0,0	5,7	110	94,6
Mell. Sveriges skogsbygder	1,7	20	53,3
Nedre Norrland	-	-	-
Övre Norrland	-	-	-	-	-	-
Hela riket						
2015	1,4	320	29,2	0,9	230	63,3
2014	1,1	170	37,0	3,0	580	30,6
2013	0,7	90	44,5	0,8	150	31,7
2012	1,2	160	30,4	0,5	90	42,3
2011	1,6	260	39,6	0,6	100	71,3
2010	0,3	80	..	1,5	200	..

Anm. Där antalet företag i bearbetningen understiger 20 utelämnas resultaten (..).

1) Vid framtagning av föreliggande skördestatistik har grödarealerna korrigerats ned om skörd av grönfoder förekommit. Skattad areal skördad som grönfoder redovisas i denna tabell.

**34. Raps/rybs och oljelin. Areal skördad som grönfoder
Procent och hektar av slutlig grödareal enligt JO 10 SM 1601 ¹⁾**

34. Rape/turnip rape and oil flax. Area harvested as green fodder
Percent and hectares of the final crop area from IACS (JO 10 SM 1601)

Område	Raps och rybs Grönfoderareal ¹⁾			Oljelin Grönfoderareal ¹⁾		
	Procent	Hektar	Medelfel, procent	Procent	Hektar	Medelfel, procent
Län						
Stockholms	0,0	0	0,0
Uppsala	0,0	0	0,0	-	-	-
Södermanlands	0,0	0	0,0	-	-	-
Östergötlands	0,0	0	0,0
Jönköpings	-	-	-
Kronobergs
Kalmar	0,0	0	0,0	-	-	-
Gotlands	0,0	0	0,0	-	-	-
Blekinge	0,0	0	0,0	-	-	-
Skåne	0,0	0	0,0
Hallands	0,0	0	0,0	-	-	-
Västra Götalands	0,1	10	35,4	-	-	-
Värmlands
Örebro	0,0	0	0,0
Västmanlands	0,0	0	0,0	-	-	-
Dalarnas
Gävleborgs
Västernorrlands
Jämtlands	-	-	-	-	-	-
Västerbottens
Norrbottnens
Produktionsområden						
Götalands södra slättbygder	0,0	0	0,0	-	-	-
Götalands mellanbygder	0,0	0	0,0
Götalands norra slättbygder	0,1	10	35,4	-	-	-
Svealands slättbygder	0,0	0	0,0
Götalands skogsbygder	0,0	0	0,0
Mell. Sveriges skogsbygder	0,0	0	0,0
Nedre Norrland
Övre Norrland
Hela riket						
2015	0,0	10	35,3	0,0	0	0,0
2014	0,0	30	41,7	0,0	0	0,0
2013	0,1	170	33,1	0,0	0	0,0
2012	0,0	0	0,0	0,0	0	24,9
2011	0,1	80	80,0	0,9	130	92,5
2010	0,0	30	..	1,0	180	..

Anm. Där antalet företag i bearbetningen understiger 20 utelämnas resultaten (..).

1) Vid framtagning av föreliggande skördestatistik har grödarealerna korrigerats ned om skörd av grönfoder förekommit. Skattad areal skördad som grönfoder redovisas i denna tabell.

35. Spannmål, ärtor och trindsäd. Undersökningens omfattning. Antal uttagna och undersökta företag samt bortfall 2015

35. Cereals, peas and dried pulses. The extent of the survey. Number of farms in the sample, number surveyed and non response in 2015

Område	Antal uttagna företag	Antal undersökta företag ¹⁾	Bortfall av företag	
			Vägran	Annan orsak
Län				
Stockholms	136	121	4	11
Uppsala	282	257	13	12
Södermanlands	227	213	3	11
Östergötlands	369	346	12	11
Jönköpings	104	100	2	2
Kronobergs	78	75	2	1
Kalmar	213	206	1	6
Gotlands	188	175	7	6
Blekinge	90	83	3	4
Skåne	678	636	21	21
Hallands	201	191	7	3
Västra Götalands	623	576	26	21
Värmlands	153	139	4	10
Örebro	195	178	5	12
Västmanlands	207	193	10	4
Dalarnas	106	97	5	4
Gävleborgs	132	126	1	5
Västernorrlands	90	83	2	5
Jämtlands	107	100	2	5
Västerbottens	119	112	2	5
Norrbottens	83	77	4	2
Produktionsområden				
Götalands södra slättbygder	593	553	21	19
Götalands mellanbygder	572	540	16	16
Götalands norra slättbygder	761	714	25	22
Svealands slättbygder	1 087	999	36	52
Götalands skogsbygder	566	539	13	14
Mell. Sveriges skogsbygder	287	255	14	18
Nedre Norrland	298	281	4	13
Övre Norrland	217	203	7	7
Hela riket				
2015	4 381	4 084	136	161
2014	4 392	4 082	162	148
2013	4 371	4 104	143	124
2012	4 377	4 029	178	170
2011	4 381	4 076	169	136
2010	4 376	4 110	147	119

1) I antalet undersökta företag ingår antal svarande samt övertäckning.

36. Potatis. Undersökningens omfattning. Antal uttagna och undersökta samt bortfall 2015

36. Potatoes. The extent of the survey. Number of farms in the sample, number surveyed and non response in 2015

Område	Matpotatis			Potatis för stärkelse		
	Antal uttagna företag	Antal undersökta företag ¹⁾	Bortfall	Antal uttagna företag	Antal undersökta företag ¹⁾	Bortfall
Län						
Stockholms	5	2	3	0	0	0
Uppsala	11	9	2	0	0	0
Södermanlands	4	3	1	1	1	0
Östergötlands	98	87	11	0	0	0
Jönköpings	7	6	1	0	0	0
Kronobergs	2	2	0	1	1	0
Kalmar	19	19	0	30	29	1
Gotlands	45	43	2	0	0	0
Blekinge	11	9	2	43	37	6
Skåne	264	244	20	112	105	7
Hallands	88	83	5	0	0	0
Västra Götalands	103	94	9	3	3	0
Värmlands	30	29	1	0	0	0
Örebro	28	28	0	0	0	0
Västmanlands	3	3	0	0	0	0
Dalarnas	66	61	5	0	0	0
Gävleborgs	26	25	1	0	0	0
Västernorrlands	15	11	4	0	0	0
Jämtlands	16	15	1	0	0	0
Västerbottens	37	35	2	0	0	0
Norrbottnens	31	29	2	0	0	0
Produktionsområden						
Götalands södra slättbygder	219	203	16	24	20	4
Götalands mellanbygder	185	176	9	147	139	8
Götalands norra slättbygder	174	159	15	3	3	0
Svealands slättbygder	61	54	7	1	1	0
Götalands skogsbygder	51	43	8	15	13	2
Mell. Sveriges skogsbygder	70	65	5	0	0	0
Nedre Norrland	79	72	7	0	0	0
Övre Norrland	70	65	5	0	0	0
Hela riket						
2015	909	837	72	190	176	14
2014	985	905	80	186	173	13
2013	1 000	920	80	192	181	11
2012	1 048	980	68	187	176	11
2011	1 113	1 039	74	188	182	6
2010	1 101	1 021	80	181	169	12

1) I antalet undersökta företag ingår antal svarande samt övertäckning.

37. Slåttervall och betesvall. Undersökningens omfattning. Antal uttagna och undersökta företag samt bortfall 2015

37. Temporary grasses and grazings. The extent of the survey. Number of farms in the sample, number surveyed and non response in 2015

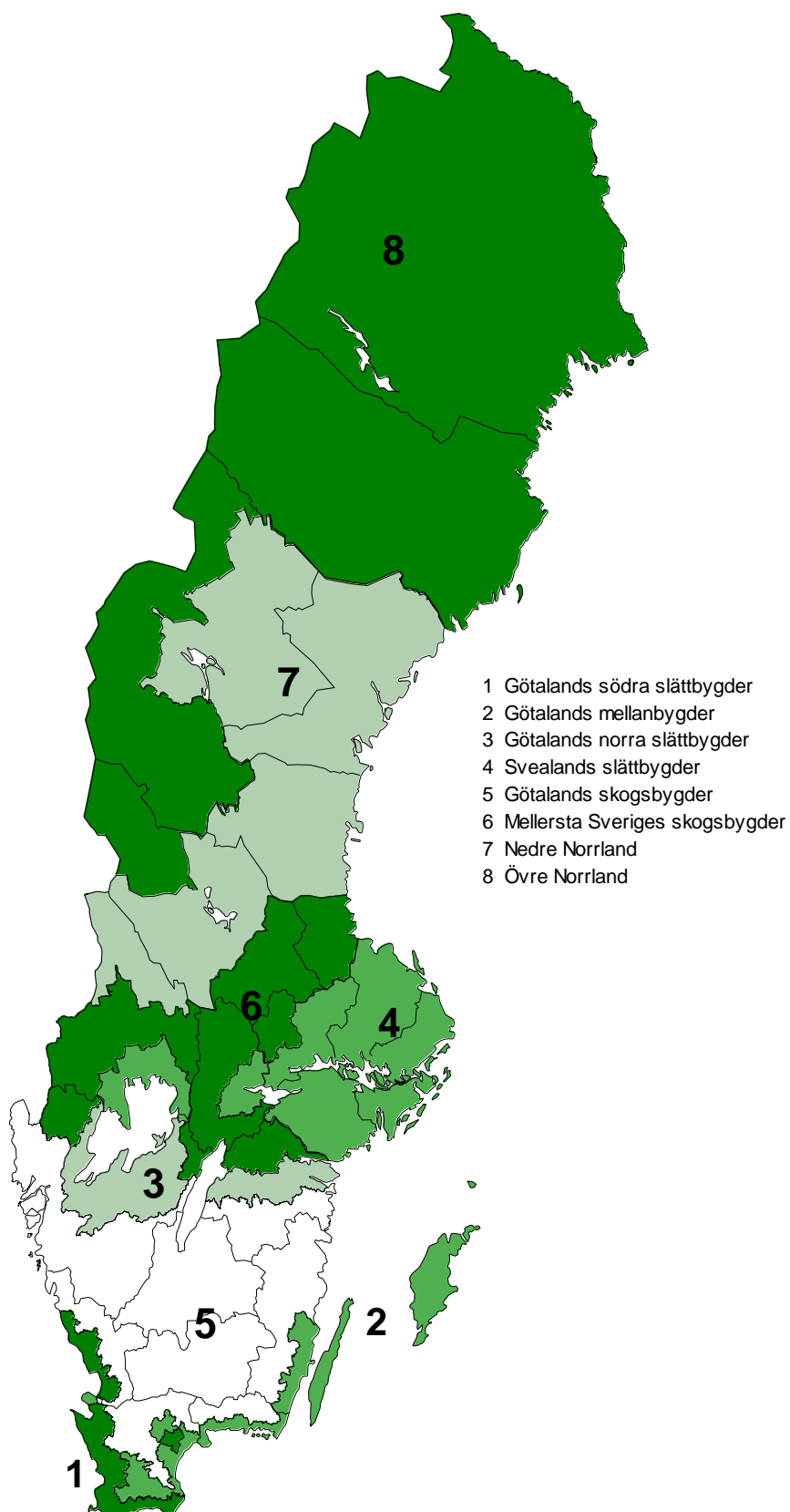
Område	Antal uttagna företag	Antal undersökta företag ¹	Bortfall
Län			
Stockholms	37	33	4
Uppsala	55	47	8
Södermanlands	43	36	7
Östergötlands	76	68	8
Jönköpings	54	49	5
Kronobergs	34	30	4
Kalmar	67	59	8
Gotlands	40	35	5
Blekinge	20	18	2
Skåne	130	114	16
Hallands	72	61	11
Västra Götalands	223	201	22
Värmlands	75	55	20
Örebro	29	28	1
Västmanlands	32	32	0
Dalarnas	48	44	4
Gävleborgs	61	52	9
Västernorrlands	40	29	11
Jämtlands	33	27	6
Västerbottens	67	55	12
Norrbottens	33	32	1
Produktionsområden			
Götalands södra slättbygder	109	94	15
Götalands mellanbygder	141	121	20
Götalands norra slättbygder	163	145	18
Svealands slättbygder	207	178	29
Götalands skogsbygder	268	243	25
Mell. Sveriges skogsbygder	142	123	19
Nedre Norrland	129	105	24
Övre Norrland	110	96	14
Hela riket			
2015	1 269	1 105	164
2014	1 000	894	106
2013	1 000	889	111
2012	1 000	881	119
2011	1 000	894	106
2010	1 000	910	90

1) I antalet undersökta företag ingår antal svarande samt övertäckning.

Kartor

1. Produktionsområden (PO8)

1. Production areas (PO8)



Fakta om statistiken

Sedan lång tid tillbaka har i Sverige varje år uppskattningar av skördar inom jordbruket redovisats. Skördeuppskattningar enligt den så kallade objektiva metoden infördes i början av 1960-talet, genomfördes av SCB och utformades då främst för skördeskadeskyddets behov av statistik som beräkningsunderlag. Därigenom uppfylldes i huvudsak även andra behov av skördestatistik. Det statliga skördeskadeskyddet upphörde efter 1987 års skörd då ansvaret övertogs av Lantbrukarnas riksförbund (LRF). När även detta skydd avvecklades 1995 åtog sig staten att ha ett övergripande ansvar för skördeskador av naturkatastrofkaraktär.

Under andra hälften av 1990-talet förändrades undersökningsmetoderna och den så kallade objektiva metoden med provtagningar i fält används inte längre.

För spannmål, trindsäd och oljeväxter baseras skördestatistiken från och med 1998 på intervjuundersökningar per telefon. Från och med 2005 kan jordbrukarna även välja att lämna uppgifterna via internet.

För potatis baserades statistiken mellan åren 1999–2005 på uppgifter som insamlades via postenkät till jordbrukare med kompletterande telefonundersökning. Från och med 2006 baseras statistiken på intervjuundersökning per telefon. Jordbrukarna kan även välja att lämna uppgifterna via internet.

I vall utfördes de objektiva skördeuppskattningarna med provtagningar i fält i full utsträckning fram till och med 1992. Under åren 1993–1997 gjordes endast viss provtagning i första skörd av slåttervall. Därefter upphörde undersökningen 1998 för att sedan återinföras 2002, då som en postenkätundersökning med kompletterande uppgiftsinsamling per telefon. Från och med 2008 ingår även undersökningen om skörd av slåttervall i ett gemensamt skördeinsamlingssystem där statistiken baseras på intervjuundersökning per telefon. Jordbrukarna kan även välja att lämna uppgifterna via internet.

Denna statistik är till stor del EU-reglerad då uppgifter om skördar för olika grödor ska redovisas till EU enligt Europaparlamentets och Rådets förordning (EG) nr 543/2009 av den 18 juni 2009 om skördestatistik och kommissionens delegerade förordning (EU) 2015/1557 av den 13 juli 2015 om ändring av Europaparlamentets och rådets förordning (EG) nr 543/2009 om skördestatistik.

Detta omfattar statistiken

Definitioner och förklaringar

Den population som den slutliga statistiken ska belysa utgörs av samtliga jordbruksföretag i landet som i juni 2015 ingick i Lantbruksregistret (LBR).

Med jordbruksföretag avses en inom jordbruk, husdjursskötsel eller trädgårdsodling bedriven verksamhet under en och samma driftsledning.

För riket totalt och uppdelat på län och produktionsområden redovisas i detta Statistiska meddelande följande huvudvariabler:

- Odlad areal (hektar)
- Totalskörd (ton)
- Hektarskörd (kg/ha)
- Hektarskörd (kg/ha), reducerad (endast för potatis)
- Totalskörd (ton) och hektarskörd (kg/ha) för återväxt (för slåttervall)
- Obärgad areal (hektar och procent)
- Grönfoderareal (hektar och procent)

Utöver detta redovisas uppgifter om urvalsstorlekar med mera.

När hektarskörden beräknas ingår eventuell obärgad areal i skattningen. Stora obärgade arealer sänker därmed den skattade hektarskörden. Ingen redovisning av hektarskörd per skördad areal görs.

Uppgifter redovisas för kärnskörd av grödorna höstvetete (inklusive dinkel), vårvetete, råg, höstkorn, vårkorn, havre, höstrågvete, vårrågvete, blandsäd och majs till mognad, samt ärter och åkerbönor till mognad. Råg utgörs huvudsakligen av höstsådd höstråg. Marginella kvantiteter av vårråg ingår också. Uppgifter om fröskörd redovisas för höstraps, vårraps, vårrybs och oljelin. Uppgifter om skörd av grönfoder redovisas för stråsädesgrödor exklusive majs, majs och för andra grödor än stråsädesgrödor skördade som grönfoder. Uppgifter om skörd redovisas även för matpotatis, potatis för stärkelse och slåttervall. Grödor som odlas för produktion av energi ingår i de redovisade kvantiteterna.

Med trindsäd menas baljväxter som odlas för frönas skull till mogen skörd. I grödgruppen trindsäd ingår ärter och åkerbönor för skörd av mogen gröda. Med ärter avses kokärter och foderärter (ej konservärter).

Med blandsäd avses stråsädesblandningar och stråsäd/baljväxtblandningar för skörd av mogen gröda. Med grönfoder avses skörd av hela växten till grovfoder eller energi.

Till matpotatis räknas förutom färskpotatis och höst- och vinterpotatis för direkt konsumtion även potatis för tillverkning av mos, chips, pommes frites med mera samt foderpotatis och utsädesodlingar av matpotatissorter. I potatis för stärkelse ingår även utsädesodlingar.

Så görs statistiken

Som urvalsram användes Jordbruksverkets administrativa register för arealbase-erade stöd avseende 2015. Här ingår både ekologiskt och konventionellt odlade arealer. Fyra olika urval drogs; ett för spannmål, trindsäd och oljeväxter (4 381 företag), ett för matpotatis (909 företag), ett för potatis för stärkelse (190 företag) och slutligen ett för slåttervall (1 269 företag). Urvalen drogs bland de jordbruksföretag som år 2015 brukade mer än 5,0 hektar åkermark.

Datainsamlingen sker genom att jordbrukarna lämnar sina skördeuppgifter på en särskild internetsida eller genom telefonintervjuer utförda av SCB:s intervjuare. Från varje jordbruksföretag samlas information in om total bärgad kvantitet av varje gröda. För kärnskörd respektive fröskörd av spannmål, trindsäd och oljeväxter efterfrågas även kvantiteternas vattenhalt. För spannmål omräknas de uppgivna kvantiteterna till 14,0 % vattenhalt. För trindsäd görs omräkning till 15,0 % vattenhalt och för oljeväxter till 9,0 %. För skörd av grönfoder efterfrågas kvantiteternas torrsubstanshalt. De uppgivna kvantiteterna omräknas till 30,0 % torrsubstanshalt.

Med ledning av varje företags grödarealer beräknas företagets hektarskörd för varje gröda. Arealuppgifterna är i regel desamma som lantbrukaren redovisat i sin ansökan om arealbaserade stöd tidigare under året. På basis av skattade hektarskördar per redovisningsområde och aktuella grödarealer beräknas totala skördar. Vid den slutliga skattningen av totalskördar används slutlig statistik om grödarealer publicerad i det Statistiska meddelandet ”Jordbruksmarkens användning 2015” (JO 10 SM 1601). Vid redovisning av kärnskörd respektive fröskörd av spannmål, trindsäd och oljeväxter har dock grödarealerna från den slutliga arealstatistiken minskats med arealer skördade som grönfoder.

För potatis framräknas reducerade hektarskördar, som erhålls genom att korrigera ned den totala hektarskörden för bortsortering och småfallande. Reduceringarna sker med hjälp av standardtal, som baseras på uppgifter från 1987–1998 års objektiva skördeuppskattningar. För matpotatis görs ingen korrigerings för småfallande när potatisen skördats som färskpotatis. För potatis för stärkelse görs ingen korrigerings för småfallande.

I samband med datainsamlingen av uppgifter om skörden av slåttervall insamlas även uppgifter om den totala vallarealen med uppdelning på slåttervall, betesvall och ej utnyttjad vall. Skördeundersökningen har begränsats till att endast omfatta slåttervall, första skörd samt återväxt på slåttervallen. Återväxt som tillvaratagits genom bete eller rena betesvallar ingår inte. Det är alltså inbärgad skörd som skattats. Redovisning sker av hektarskörd och total första skörd, hektarskörd och total skörd av återväxt samt hektarskörd och total skörd för hela den inbärgade vallskörden. Vid flera återväxtskördar är dessa sammanslagna och redovisas som en återväxtskörd. Insamlade kvantitetsuppgifter omräknas till standardvattenhalten 16,5 % (83,5 % torrsubstanshalt), vilket motsvarar att all skörd omräknats till vikt i form av hö.

Statistikens tillförlitlighet

I dessa undersökningar kan det förekomma urvalsfel, bortfallsfel, täckningsfel, mätfel och bearbetningsfel. Av dessa fel torde i första hand urvalsfelen, men till viss del även mätfelen, påverka tillförlitligheten i statistiken. Tillförlitligheten redovisas kvantitativt enbart genom precisionen (relativa medelfelet) i skattningarna, som främst avspeglar urvalsfel och effekten av andra slumpmässiga fel, däremot inte systematiska fel såsom mätfel.

Medelfel

Med hjälp av medelfelet kan ett konfidensintervall beräknas på följande sätt. För en skattad hektarskörd för potatis på 35 000 kilo per hektar och ett medelfel på 1,5 % (det vill säga 525 kilo per hektar) kan man med liten felrisk (5 %) säga att intervallet $35\,000 \pm 2 \times 525$ (det vill säga 33 950 – 36 050 kilo per hektar) omfattar den verkliga hektarskörden.

För potatis är den procentuella medelfelsskattningen för hektar- och totalskörd identisk. För kärnskörd respektive fröskörd av spannmål, trindsäd och oljeväxter samt för skörd av grönfoder är medelfelet för totalskörden ofta större än medelfelet för hektarskörden. Anledningen är en osäkerhet i justeringen av grödans areal för arealer skördade som grönfoder. För slåttervall är medelfelet för totalskörden oftast större än medelfelet för hektarskörden beroende på en osäkerhet i uppdelningen av vallarealen då den fördelats på slåttervall, betesvall och ej utnyttjad vall.

Bortfall

För undersökningen om spannmål, trindsäd och oljeväxter blev bortfallet av jordbruksföretag 6,8 % (297 företag), varav vägrare 3,1 % (136 företag). Bortfallet av undersökningsenheter för matpotatis var 7,9 % (72 företag) och för potatis för stärkelse 7,4 % (14 företag). För vallundersökningen var bortfallet 12,7 % (161 företag). Bortfallet bedöms inte leda till några systematiska fel.

Övertäckning och undertäckning

Mellan tidpunkten för urvalsramens upprättande och undersökningstillfället sker förändringar i företagsbeståndet. Nystartade företag utgör undertäckning och företag som upphört eller inte odlar grödan utgör övertäckning. Från och med 2001 års undersökning används årets aktuella uppgifter om jordbruksföretagens arealer som underlag för urvalet. Detta medför att undertäckningen minskats till en marginell nivå. För undersökningen om spannmål, trindsäd och oljeväxter var övertäckningen 3,3 % (145 företag). Övertäckningen var 15,5 % (141 företag) för undersökningen om matpotatis och för potatis för stärkelse 7,4 % (14 företag). I övertäckningen inkluderas företag som visar sig ha odlingen utarrenderad, vilket just för potatis är tämligen vanligt. För vallundersökningen var övertäckningen 5,8 % (73 företag). Över- och undertäckningen bedöms påverka resultaten i mycket liten utsträckning.

Arealer vid jordbruksföretag som inte ansöker om arealbaserade stöd utgör vanligen en annan typ av undertäckning. Dessa arealer är av marginell betydelse och brukar normalt inte ingå i skördeundersökningarna eftersom information om för-

delningen på de olika grödorna saknas. Under 2013 genomförde Jordbruksverket en undersökning om grödarealer vid jordbruksföretag som inte ansöker om arealbaserade stöd. Dessa grödarealer ingår sedan dess i statistiken om Jordbruksmarkens användning. Undersökningsresultaten visar att merparten av åkerarealen vid jordbruksföretag i LBR som inte söker stöd utgörs av slätter- och betesvall. Dessa slätter- och betesvallarealer motsvarar ändå bara 0,4 % av den totala arealen slätter- och betesvall. För vårraps är motsvarande andel 0,5 % och för matpotatis är andelen 0,05 %. För de övriga undersökningsgrödorna är andelarna lägre än 0,05 %.

Mätning

Många jordbrukare uppger att det är svårt att bedöma skördens storlek för grödor som används som foder på den egna gården. Även för avsalugrödor kan det vara svårt för jordbrukaren att lämna säkra uppgifter i de fall grödan ännu inte sålts vid intervjutillfället. Uppgiftslämnarfel och eventuella intervjuareffekter kan inte kvantifieras.

Bearbetning

De inkomna uppgifterna granskas vid SCB. I samband med detta görs manuella och maskinella kontroller. I vissa fall kan uppgifterna rättas med hjälp av kommentarer som lämnats på blanketterna. I övriga fall tas telefonkontakt med uppgiftslämnarna varvid uppgifterna bekräftas, rättas eller kompletteras. Uppgiftsmaterialet används sedan till de statistiska sammanställningarna. Säkerheten i bearbetningsprocessen bedöms vara god.

Bra att veta

Jämförbarhet

Insamlingsmetoderna för skördestatistiken förändrades under slutet av 1990-talet, varför statistikuppgifterna efter förändringen inte är helt jämförbara med uppgifterna dessförinnan. Jämförbarheten med motsvarande statistik för andra EU-länder bedöms vara god.

Från och med 2004 redovisas skördeuppgifter för kärnskörd av spannmål vid standardvattenhalten 14,0 %. Tidigare var standardvattenhalten 15,0 %. Förändringen var ett önskemål från flera av statistikanvändarna.

Skördestatistik översänds varje år till EU:s statistikkontor Eurostat och publiceras tillsammans med motsvarande statistik för andra EU-länder i Eurostats databas (Statistics Database).

Den slutliga skördestatistiken för 2015 och tidigare år finns tillgänglig i Jordbruksverkets statistikdatabas (åtkomst via www.jordbruksverket.se) och i SCB:s statistikdatabas (åtkomst via www.scb.se). För en del av grödorna finns tidsserier med skördestatistik från och med år 1913.

Annan statistik

Skördeuppgifter för ekologiskt odlad areal har samlats in sedan år 2003. Resultaten för 2014 har redovisats i Statistiska meddelanden JO 14 SM 1501. Motsvarande resultat för 2015 kommer att redovisas i juni 2016 i Statistiska meddelanden JO 14 SM 1601.

Slutlig statistik om jordbruksmarkens användning 2015 har redovisats i Statistiska meddelanden JO 10 SM 1601.

Med skördestatistiken för en lång följd av år som underlag beräknar SCB normskördar. Med normskördar menas den skörd som man kan förvänta sig under normala väderbetingelser. Resultaten redovisas i juni varje år i ett Statistiskt meddelande, senast JO 15 SM 1501. Redovisning sker för skördeområden, län, produktionsområden och riket.

Elektronisk publicering

Detta Statistiska meddelande finns tillgängligt på Jordbruksverkets webbplats www.jordbruksverket.se under Ta del av statistiken och på SCB:s webbplats www.scb.se under Jord- och skogsbruk, fiske. De som önskar erhålla Statistiska meddelanden med jordbruksstatistik i pdf-format per e-post i samband med publiceringen kan anmäla det till statistik@jordbruksverket.se.

Beskrivning av statistiken

Mer information om statistiken och dess kvalitet ges i ”Beskrivning av statistiken” som finns framtagna för skörd av spannmål, trindsäd och oljeväxter, för skörd av potatis samt för skörd av slåttervall. Dessa beskrivningar finns tillgängliga på SCB:s och Jordbruksverkets webbplatser.

In English

Summary

This report provides final data for 2015 on yield per hectare and total production of cereal crops, dried pulses, oilseed crops, annual plants harvested green, potatoes and temporary grasses. The results are presented for counties, production areas and for all of Sweden.

The tables show the number of observations, yield per hectare in kilogram (kg), crop areas and total production in metric tonnes. Standard errors are given for yield per hectare, total production, unharvested areas and areas harvested as green fodder.

Cereals, dried pulses and oilseed crops

The total production of cereal crops for the whole country is estimated at 6 168 800 tonnes, including grain maize. This is 7% more than in 2014 and 24% more than the average for the last five years.

The total production of winter wheat is estimated at 2 984 800 tonnes which is an increase of over 50% compared to the average of the last five years and equivalent to over 48% of the total production of cereal crops.

The total production of peas is estimated at 83 100 tonnes, which is 36 600 tonnes more than the previous year. The total production of field beans (*Vicia faba* L.) is estimated at 99 100 tonnes.

The 2015 harvest of rape and turnip rape is estimated at 359 300 tonnes. This is 10% more than in 2014 and 19% more than the average for the last five years. The total production of oil flax is estimated at 13 900 tonnes.

Since 1998, statistics on crop yields for cereals, dried pulses and oilseed crops have been based on an interview survey. Beginning in 2005, the farmers can also use the Internet as a tool for data delivery to Statistics Sweden.

The sample of the 2015 survey consists of 4 381 holdings. The survey was carried out in October and November. Information was requested for total farm production in tonnes of these crops and their average moisture content. Yields per hectare at the farm level are calculated by dividing the production by the crop area of the farm. Unharvested crop areas are included and will lower the yield per hectare. Crop area statistics have been calculated from final statistics on usage of arable land. The figures on areas are mainly based on data from the Swedish administrative database for agricultural subsidies, IACS. Crop areas cut as green fodder have been excluded when it comes to areas for the production of grain. Unharvested areas and areas cut as green fodder are presented in separate tables.

Potatoes

The results are presented for table potatoes and potatoes for processing of starch. The yield per hectare for table potatoes for the entire country is estimated at 31 530 kgs and the total production is estimated at 525 200 tonnes. The corresponding figures on potatoes for processing of starch are 42 960 kgs per hectare and 277 300 tonnes, respectively.

The results for 2015 are based on a survey with a sample of 909 holdings for table potatoes and a sample of 190 holdings for potatoes for processing starch. The areas are based on statistics from IACS.

Tables 20 and 21 show the number of observations, the total and reduced yields per hectare in kg and total production in metric tonnes. Standard errors are also presented. Unharvested areas are shown in table 30. As for reduced yields, the yield per hectare is reduced for small, blighted and green potatoes for table potatoes. The reduction for potatoes for processing of starch is made only for blighted potatoes. These reductions are made with standard values, derived from the ob-

jective potato surveys conducted until 1998. Adjustments in the reduced yields have also been made for unharvested areas, which have lowered the yield per hectare. The unharvested area 2015 was estimated at 1.1% for table potatoes and 0.1% for potatoes for processing of starch.

Temporary grasses

The total production of temporary grasses is estimated at 5 382 200 tonnes and the yield per hectare at 6 240 kgs per hectare, at 16.5% moisture content. The results are presented in tables 23–27.

The results are based on a sample of 1 269 holdings.

The survey covers only temporary grasses harvested as hay, hay-silage or silage including regrowth. It does not cover temporary grazings or regrowth from temporary grasses which are grazed.

List of tables

Explanation of symbols	15
1. Winter wheat. Yield per hectare, crop area and total production in 2015	16
2. Spring wheat. Yield per hectare, crop area and total production in 2015	17
3. Rye. Yield per hectare, crop area and total production in 2015	18
4. Winter barley. Yield per hectare, crop area and total production in 2015	19
5. Spring barley. Yield per hectare, crop area and total production in 2015	20
6. Oats. Yield per hectare, crop area and total production in 2015	21
7. Winter triticale. Yield per hectare, crop area and total production in 2015	22
8. Spring triticale. Yield per hectare, crop area and total production in 2015	23
9. Mixed grain. Yield per hectare, crop area and total production in 2015	24
10. Grain maize. Yield per hectare, crop area and total production in 2015	25
11. Peas. Yield per hectare, crop area and total production in 2015	26
12. Field beans. Yield per hectare, crop area and total production in 2015	27
13. Winter rape. Yield per hectare, crop area and total production in 2015	28
14. Spring rape. Yield per hectare, crop area and total production in 2015	29
15. Winter turnip rape. Yield per hectare, crop area and total production in 2015	30
16. Spring turnip rape. Yield per hectare, crop area and total production in 2015	31
17. Oil flax. Yield per hectare, crop area and total production in 2015	32
18. Cereals harvested green (excluding green maize). Yield per hectare, crop area and total production in 2015	33
19. Green maize. Yield per hectare, crop area and total production in 2015	34
20. Annual plants harvested green (excluding cereals harvested green). Yield per hectare, crop area and total production in 2015	35

21. Table potatoes. Yield per hectare, crop area and total production in 2015	36
22. Potatoes for processing of starch. Yield per hectare, crop area and total production in 2015	37
23. Temporary grasses. First cut. Yield per hectare, crop area and total production in 2015	38
24. Temporary grasses. Regrowth. Yield per hectare and total production in 2015	39
25. Temporary grasses. Total production. Yield per hectare and total production in 2015	40
26. Temporary grasses and grazings. Distribution of acreage in 2015, hectares	41
27. Temporary grasses and grazings. Distribution of acreage in 2015, percent	42
28. Cereals. Area not harvested. Percent and hectares of the cultivated area in 2015	43
29. Peas and field beans. Area not harvested. Percent and hectares of the crop area in 2015	49
30. Oilseed crops. Area not harvested. Percent and hectares of the crop area in 2015	50
31. Potatoes. Area not harvested. Percent and hectares of the crop area in 2015	53
32. Cereals. Area harvested as green fodder	54
33. Peas and field beans. Area harvested as green fodder	60
34. Rape/turnip rape and oil flax. Area harvested as green fodder	61
35. Cereals, peas and dried pulses. The extent of the survey. Number of farms in the sample, number surveyed and non response in 2015	62
36. Potatoes. The extent of the survey. Number of farms in the sample, number surveyed and non response in 2015	63
37. Temporary grasses and grazings. The extent of the survey. Number of farms in the sample, number surveyed and non response in 2015	64

List of terms

Antal	Number
Areal	Area
Betesvall	Temporary grazings
Blandsäd	Mixed grain
Bortsortering	Grading losses
Första skörd	First cut
Gröda	Crop
Grönfoder	Green fodder
Havre	Oats
Hektarskörd	Yield per hectare
Hela riket	The whole country
Höstkorn	Winter barley
Höstraps	Winter rape
Höstrybs	Winter turnip rape
Höstrågvete	Winter triticale
Höstvete	Winter wheat

Län	County
Majs	Grain maize
Majs till grönfoder	Green maize
Matpotatis	Table potatoes
Medelfel	Standard error
Medelvärde	Mean value
Obärgad areal	Area not harvested
Oljelin	Oil flax
Oljeväxter	Oilseed crops
Potatis för stärkelse	Potatoes for processing of starch
Produktionsområde	Production area
Råg	Rye
Rötskadade	Blighted tubers
Slättervall	Temporary grasses
Småfallande	Small tubers
Spannmål	Cereals
Standardtal	Standard value
Stråsädesgrödor till grönfoder	Cereals harvested green
Total skörd	Total production
Trindsäd	Dried pulses
Vattenhalt	Moisture content
Våraps	Spring rape
Vårrys	Spring turnip rape
Vårrågvete	Spring triticale
Vårvete	Spring wheat
Åkerbönor	Field beans
Återväxt	Regrowth
Ärter	Peas